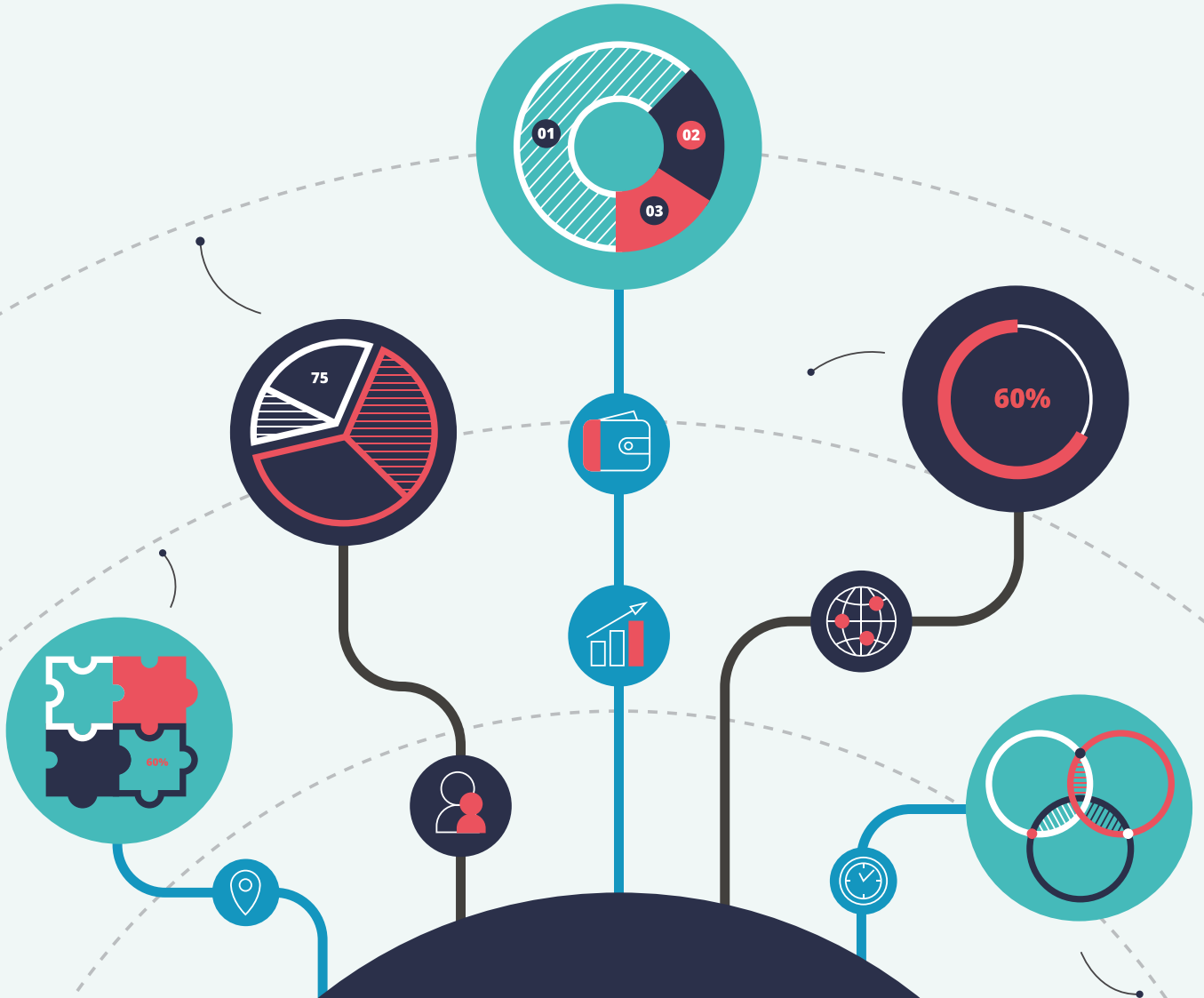


ECZANELERDE EKONOMİK VE FİNANSAL DURUM ARAŞTIRMASI 2019



TÜRK
ECZACILARI
BİRLİĞİ



ECZANELERDE EKONOMİK VE FİNANSAL DURUM ARAŞTIRMASI 2019

© Türk Eczacıları Birliđi, 2019

Willy Brandt Sok. No:9 06690 ankaya Ankara www.teb.org.tr

Bütün hakları saklıdır. Bu belgenin hiçbir parası kaynak belirtmeden bilgi eriřim sistemlerinde saklanamaz veya elektronik, mekanik, ses kaydı veya bařka surette kopyalanamaz. Bu rapordan elden edilen verilerin kullanılmasından kaynaklanan zarardan TEB sorumlu tutulamaz. Bu raporda sunulan bütün verilerin dođruluđunu temin etmek iin gerekli bütün önlemler alınmıřtır.

Arařtırma Koordinatörü ve Yayın Editörü: *Ecz. Arman ÜNEY*

Yazarlar: *Üzeyir Fidan, Meltem Türker, Özge Durak Albayrak.*

Önerilen atıf: Fidan ve ark. (2019), *Eczanelerde Ekonomik ve Finansal Durum Arařtırması*, TEB Yayınları.

ISBN: 978-975-8037-49-0

Grafik Tasarım: Fersa Matbaacılık

Baskı: Özyurt Matbaacılık

Adres: Büyük Sanayi 1. Cadde Süzgün Sokak No: 7 Altındađ / Ankara

İÇİNDEKİLER

ÖNSÖZ	5
1. ARAŞTIRMANIN AMACI VE YÖNTEMİ	9
2. DEMOGRAFİK ANALİZ	13
3. EKONOMİK ANALİZ	21
3.1. İLAÇ ve İLAÇ DIŞI ÜRÜNLER İLE İLGİLİ İSTATİSTİKLER	42
3.2. STOK ANALİZLERİ	49
3.3. PERSONEL	50
4. BEKLENTİLER ve GENEL DEĞERLENDİRME	53
SONUÇ	65



ÖNSÖZ

Eczanelerde Ekonomik ve Finansal Durum Araştırması, 12.148 meslektaşımızın katılımı ile tamamlanarak bugüne kadarki en fazla katılımlı araştırmamız oldu. Bu yüksek katılım oranı, aynı zamanda meslektaşlarımızın ekonomik ve finansal olarak doğrudan ve dolaylı tedbirlere ne kadar çok ihtiyaç duyduğunun da kanıtı olarak yorumlanmalıdır.

Evrensel sağlık sigorta sistemi mantığı doğrultusunda tüm vatandaşlarımıza en iyi hizmeti sunabilmek hedefiyle çalışan tüm eczacılar; eczanelerini, eczane işgücünü ve kendilerini sürekli olarak geliştirdiler ve geliştirmeye devam ediyorlar.

Sürekli mesleki gelişim programları, eczane teknisyenlerine yönelik yıllardır süregelen çalışmalar, yardımcı ve ikinci eczacılık gibi yeni uygulamalar, eczanede çalışan işgücünün niteliğini artırmaya yönelik olarak yoğun biçimde devam ediyor.

Dünyada, özellikle de yakından takip ettiğimiz Avrupa ülkelerinde, birinci basamak sağlık çalışanı olarak eczacıların hasta odaklı verdiği hizmetlerin artırılması, geliştirilmesi için çok yoğun bir çaba harcanıyor. Bu çabaların bir kısmı da Avrupalı meslektaşlarımızın iş doyumunu artıracak şekilde, ekonomik sorunlarını çözmek, ya da hiç olmazsa hafifletmek noktasında düğümliyor.

Birliğimizin bundan yirmi yıl önce, 1999 yılında yaptığı Eczacı Profili Araştırması verilerine bakılacak olursa, bizlerin en büyük sorunları deontolojik bozulma, saygınlık yitimi, mesleki dayanışma eksikliği, eczane açma-kapama saatleri, aşırı bürokrasi, rekabet gibi konulardı. Hatta ilaç fiyatlarının yüksek oluşu, tüm sorunlar arasında beşinci sıraya taşınmıştı. Oysa bugün geldiğimiz noktada, eczacı kendisini, çalışanlarını ve ailelerini, toplam sayısı neredeyse beş yüz bin kişiyi bulan bir topluluğun geçiminden sorumlu ve bu sorumluluk gün geçtikçe ağırlaşıyor.

Bizler sunduğumuz sağlık hizmetinin niteliğini geliştirmek için harcadığımız büyük çaba ve fedakârlıkların karşılığını almak istiyoruz ki bunun da gelecek kaygılarımızın ortadan kalktığı ve bir bütün olarak sağlık sistemine daha fazla güvendiğimiz bir durum yaratılarak sağlanacağına inanıyoruz.

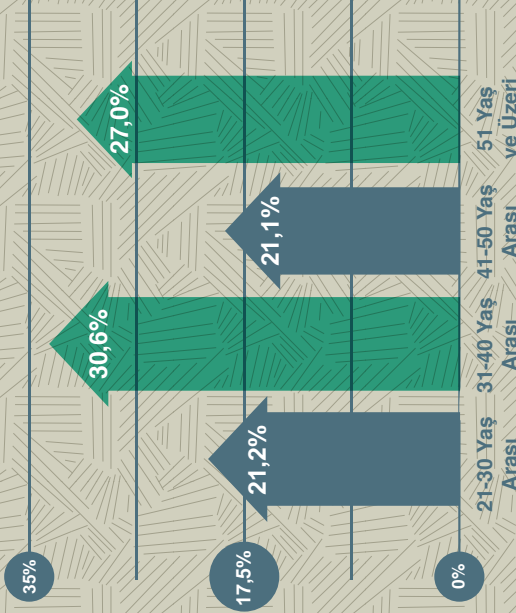
Bu rapor, eczacıların içinde bulunduğu durumu çok net olarak gözler önüne seriyor. Ve çözüm konusunda ortaya konulan öneriler tüm meslektaşlarımızın görüş ve önerilerini içeriyor. Meslektaşlarımızın kendi durumlarını net bir şekilde özetleyebildikleri, bugüne ve geleceğe dönük çözüm önerilerini sıraladıkları veriler içeren bu raporun mesleğimize ve sağlık sistemimizin işleyişine katkı sunacağına inanıyoruz.

Araştırmanın ve raporun hazırlanmasında emeği geçen tüm çalışma arkadaşlarıma, ama en çok da bu araştırmaya katılarak soruları yanıtlayan ve bizler için çok değerli veriler ve öneriler içeren bu raporun oluşturulmasını sağlayan 12.148 meslektaşımıza çok teşekkür ediyorum.

Ecz. Arman ÜNEY
Genel Sekreter



ECZACILARIN YAŞ GRUBU



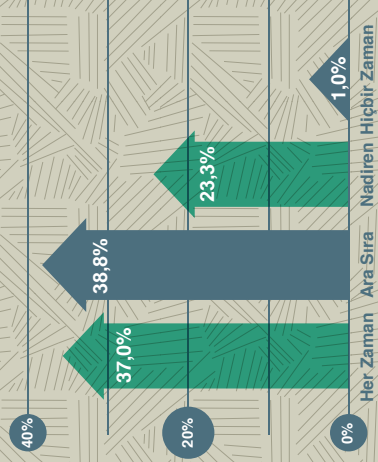
ECZANELERİN YERLEŞİM YERİ



ECZANENİZDE KAÇ KİŞİ ÇALIŞIYOR?



NE SIKLIKLA KREDİ KULLANIYORSUNUZ?



Katılımcılardan 3.774 eczacı aylık ortalama 7.992,33 TL kredi ödemeleri olduğunu ifade etmiştir.

Araştırma bulgularına göre, eczacıların %57'si kredi kullanmakta, %21'i ise "her zaman" kredi kullanmaktadır. Eczacıların %47,9'u hayatının bir döneminde birden fazla kredi kullanmıştır. %44,2'si ise anketi doldurdıkları tarihten itibaren fazla kredi kullanmaktadır.

Çalışmanın yapıldığı esnada kredi borcu olduğunu ifade eden eczacıların %37'si her zaman kredi kullandığını, kredi borcu olmayanların %55,3'ü ise hiçbir zaman kredi kullanmadığını söyleyebiliriz. Ayrıca yapılan daha ileri analizler, eczane açıldıktan sonra ilerleyen yıllar içinde kredi kullanımının da arttığını göstermektedir.

ORTALAMA GİDERLER

	a	b	c
Eczacı Sayısı	6.551	5.153	3.774
Ortalama	6.956,00 TL	5.884,67 TL	7.992,33 TL
Minimum	700 TL	1.150,00 TL	30,00 TL
Maksimum	22.000,00 TL	17.550,00 TL	80.000,00 TL



Personel Varsa Aylık Ücretler Toplamı + Personel Varsa GSS Ödemeleri Toplamı + Eczacı BAĞ-KUR Ödemesi + Varsa Eczacı Özel Sağlık Ödemesi

Aylık Kira Ödemesi + Telefon + İnternet + Su + Doğalgaz + Yakıt + Elektrik Faturaları + Mühasebe Ödemesi + Yiyecek ve İçecek Giderleri + Kırtasiye ve Fotokopi Giderleri

Varsa Aylık Ortalama Kredi Ödemeleri

ECZACILARDAN GELEN ÇÖZÜM ÖNERİLERİ

Eczacı Sayısı	7.027
Ortalama	132.195,46 TL
Minimum	15.000,00 TL
Maksimum	1.050.000,00 TL

İLAÇ ALIM VE STOK MALİYETLERİ

Ortalama aylık ilaç alım tutarı + Ortalama aylık ilaç dışı ürün alım tutarı



✓ Kar oranları iyileştirilmeli

✓ Reçete başına hizmet bedeli artırılmalı

✓ Eczacılık fakültelerinin açılışı sınırlandırılmalı

✓ Meslek Hakkı Verilmeli

✓ Kamu eczacı kadroları artırılmalı

%94.5
%93.2
%89.8
%85.26
%70.7





1. ARAŐTIRMANIN AMACI VE YÖNTEMİ

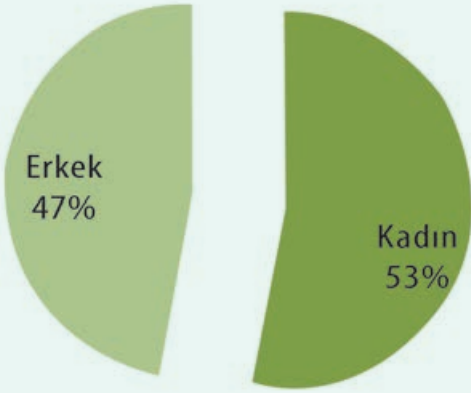
AraŐtırmanın amacı, 2019 yılı itibariyle, eczanelerin ekonomik ve finansal durumlarına iliŐkin bir tablo oluŐturmaktır. Ülkemizin içinde bulunduđu ekonomik durum ile birlikte, ilaç fiyatlandırma politikaları, eczacı karlılıđının saptandıđı koŐullar, ilaç alım politikaları gibi çok sayıda deđiŐken, serbest eczanelerin gelir ve giderlerini birebir etkilemektedir. Bu deđiŐkenlerin her birinin bütünlüŐik etkisini tam bir kesinlikle hesaplayabilmek mümkün deđildir. Ancak, belirli aralıklarla bu tip araŐtırmalar yaparak, karŐılaŐtırma yapmanın olanaklı hale getirilmesi önemlidir. Böylece, birincisi, serbest eczacıların genel ekonomik durumlarında bir iyileŐme mi yoksa kötüleŐme mi olduđu, ikincisi, eczacıların genel ekonomik durumlarının eczanelerden geçinen yaklaşık yarım milyon insanın yaŐam kalitesini nasıl etkilediđi deđerlendirilebilmektedir.



Eczacı Bilgi Sistemi verisine göre Türkiye’de toplam eczacı sayısı 37.442 olup, bunların 26.177’si serbest eczacı (eczane sahibi ve mesul müdürü) olarak görev yapmaktadır.

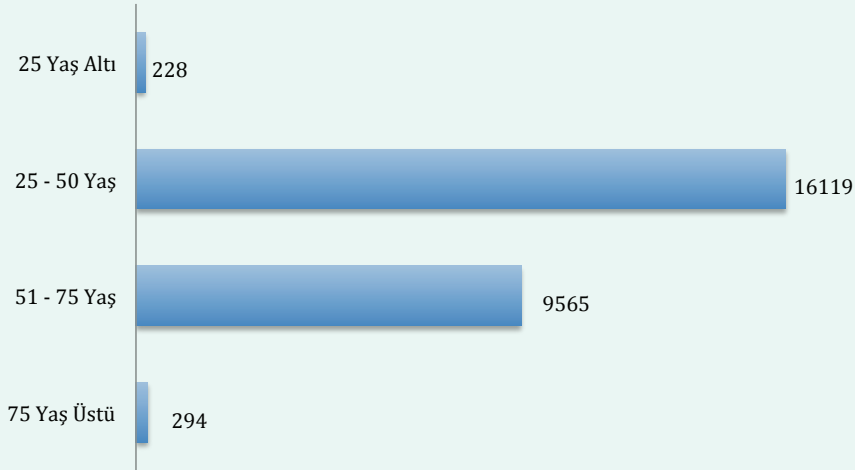
Bu eczacıların dağılımına bakıldığında, şöyle bir tablo ortaya çıkmaktadır:

Serbest Eczacıların Cinsiyet Dağılımı



Şekil 1.1. Eczacı Bilgi Sistemi

Serbest Eczacıların Yaş Gruplarına Göre Dağılımı



Grafik 1.1. Eczacı Bilgi Sistemi

Bir nicel veri toplama aracı olarak anket, SurveyMonkey aracı üzerinden, tüm üyelere açık olacak şekilde tasarlanmıştır. 29 Ocak 2019 tarihinde Türk Eczacıları Birliği resmi web sitesi üzerinden duyurusu konularak yayına alınmıştır. 23 Mart 2019 saat 09:00'da anket toplayıcısı kapatılmıştır.

Ankete 12.148 serbest eczacı, bir başka deyişle, Türkiye'de serbest eczacılık yapan tüm eczacıların yüzde 46.4'ü katılmıştır. Bu, yüz yüze yapılacak bir araştırmada elde edilmesi mümkün olandan çok daha yüksek bir temsil oranıdır.

Çok açık ki bu temsil oranı, araştırmanın nesnellik gücünü artırmaktadır.

Ankette bu rapor tamamlanırken, demografik analiz, ekonomik analiz ve beklentiler başlıkları altında sınıflandırılan toplam 52 soru bulunmaktadır. Sorular,

- Anketin amacının belirlenmesi
- Anket maddelerinin yazılması
- Uzman görüşlerinin alınması
- Ön uygulama ve anketin son haline gelmesi

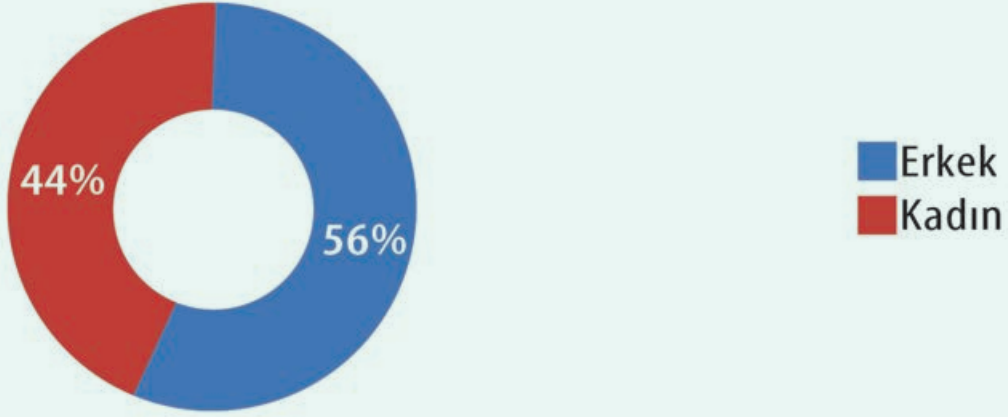
süreçlerinden geçerek oluşturulmuştur.

Anketler SurveyMonkey aracının sağladığı frekans değerlerinin yanı sıra, veri düzeltmeleri yapıldıktan sonra SPSS 17.0 programında da analiz edilmiştir. Anketlerden elde edilen verilerin çözümlenmesinde genel dağılım özelliklerini belirlemek için tanımlayıcı istatistik tekniklerinden frekans ve yüzde dağılımları tabloları yapılmıştır. Kullanılan analiz yöntemlerinde güven düzeyi %95 olarak belirlenerek birinci tip hata oranı $\alpha=0.05$ alınmıştır. Faktörlerin birbirleri arasındaki ilişkinin yönü ve şiddeti araştırmasında Pearson Korelasyon Katsayıları Testi kullanılmıştır. Analize sokulan demografik özellikler ile ekonomik ve finansal durumu etkileyen faktörlerin birbirleri arasındaki ilişki, sadece istatistiki olarak anlamlıysa rapor kapsamı içinde belirtilmiştir.

2. DEMOGRAFİK ANALİZ



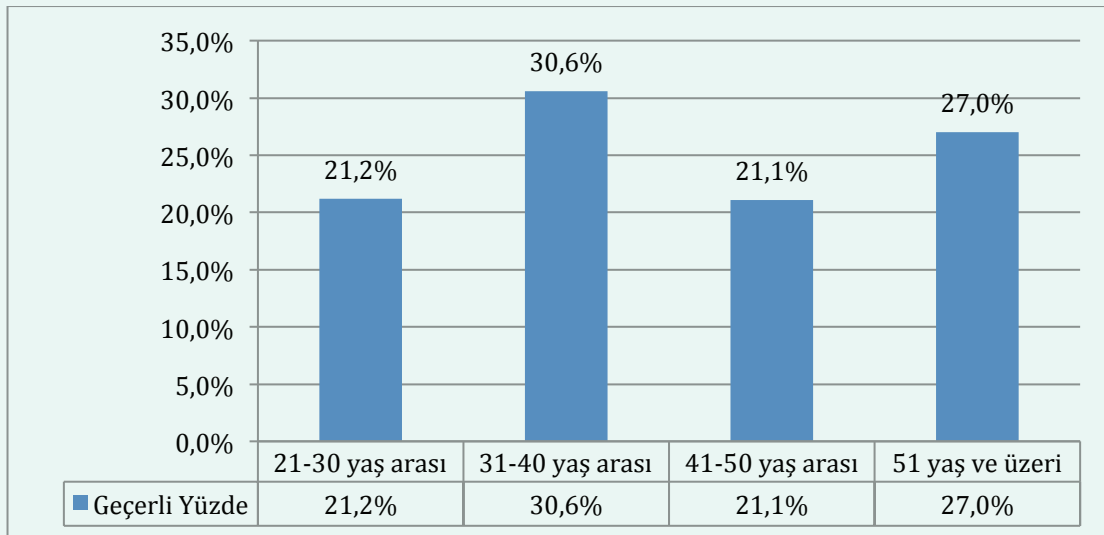
Cinsiyet



Şekil 2.1.

Çalışmaya katılan eczane eczacılarının % 56,2'si erkek iken; katılımcıların % 43,8'i kadınlardan oluşmaktadır. Bu veri, gerçek sayılar ile birlikte düşünüldüğünde erkek eczacıların araştırmaya olan ilgisinin daha fazla olduğunu gösterse de, araştırmanın sonuçlarını etkiler nitelikte değildir.

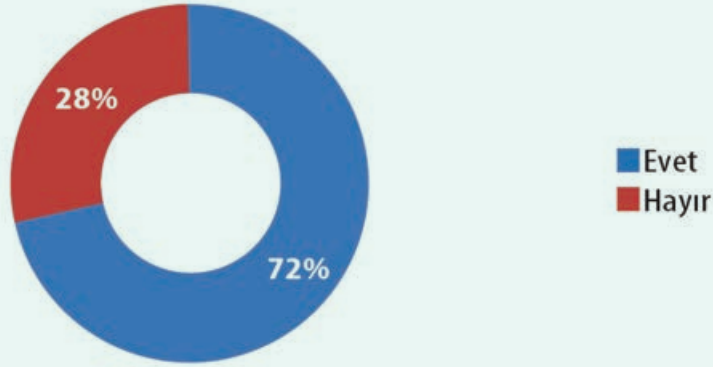
Yaş



Grafik 2.1

Değerlendirmeye katılan eczane eczacılarının %30,6'sı 31-40 yaş aralığında en yoğun popülasyona sahiptir. Onu takip eden yoğunluk %27 ile 51 ve üzeri yaş aralığıdır. 21-30 ve 41-50 yaş bareminde ise %21'lik eşit bir dağılım olduğu söylenebilir. 2014 yılında yapılan benzer çalışmada; 51 ve üzeri yaş grubu oranı, genç eczacılara (21-30 yaş aralığı) göre yaklaşık iki kat fazla olduğu görülmektedir. Güncel çalışmada ise belirlenen yaş gruplarında daha dengeli bir dağılım olduğu söylenebilir. Geçen süre göz önüne alınarak, değişen yüzdeler yeni mezunların eczane açma eğiliminde artış olduğu; ileri yaş eczane eczacılarının ise emekli olarak meslekte çekilme eğiliminde olduğu şeklinde yorumlanabilir.

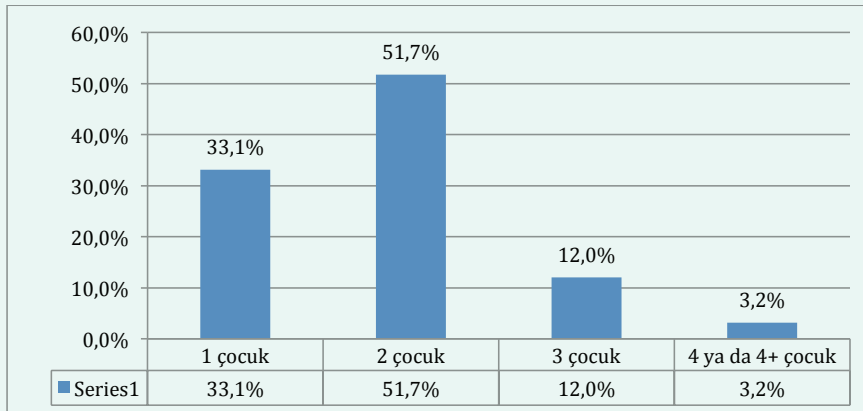
Çocuğunuz Var mı?



Şekil 2.2.

Araştırmaya katılan eczacıların yüzde 72'sinin çocuğu bulunmaktadır. Bekleneceği gibi, eczacıların yaş dağılımı ile çocuk sahipliği arasında istatistiki olarak anlamlı bir korelasyon vardır ($p < 0,005$).

Kaç Çocuğunuz Var?



Grafik 2.2

Katılımcıların %71,6'sı çocuk sahibi olduğunu belirtmiştir. Bu grubun %51,7'lik kısmı 2 çocuk sahibidir. Bu oranlar önceki çalışma ile paralellik göstermektedir.

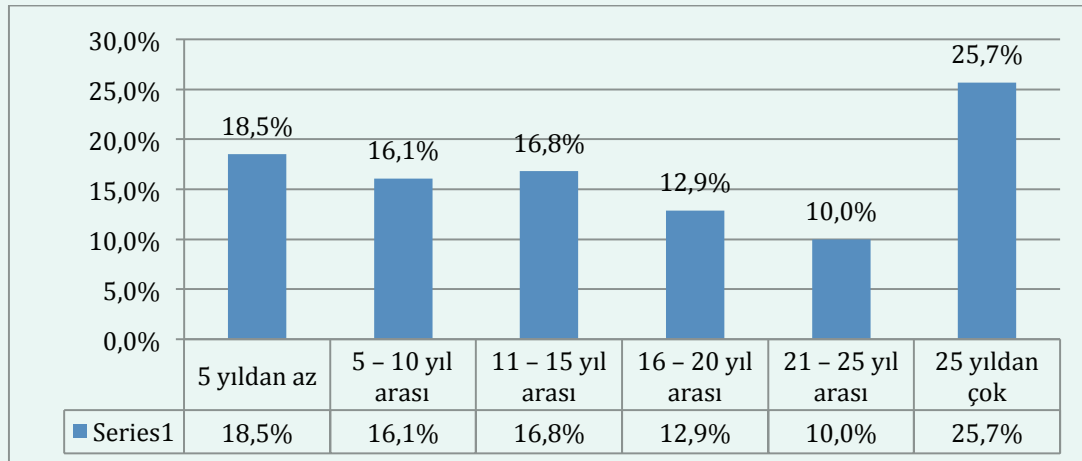
Çocuklarınızın Eğitim Durumu Nedir?

ÇOCUK SAYISI	OKULA GİTMİYOR	ANAOKULU	İLKOKUL	ORTAOKUL	LİSE	ÜNİVERSİTE	Y.LİSANS	DOKTORA	TOPLAM
1. Çocuk	% 17,11 1.318	% 9,31 717	% 13,97 1.076	%10,40 801	%9,92 764	%29,37 2.263	%7,17 552	%2,76 213	7.704
2. Çocuk	% 15,74 809	%8,89 457	%13,31 684	%13,02 669	%11,48 590	%28,72 1.476	%6,38 328	%2,45 126	5.139
3. Çocuk	% 18,28 210	% 8,70 100	%10,62 122	%13,40 154	%15,06 173	%28,29 325	%3,74 43	%1,91 22	1.149
4. Çocuk	% 20,23 53	%6,11 16	%9,54 25	%11,07 29	%14,89 39	%31,68 83	%3,82 10	%2,67 7	262

Tablo 2.1

Ankete katılan çocuk sahibi eczane eczacılarının yaklaşık %30'unun çocuklarının üniversite çağında olduğunu söyleyebiliriz. Bu oran eczacıların yaş dağılım grafiği ile paralellik göstermektedir. Aynı zamanda, üniversiteden mezun olan çocukların yaklaşık dörtte biri yüksek lisansa, yüksek lisans mezunlarının ise yine yaklaşık dörtte biri doktora devam etmektedir. Bu oran, eczacı ailelerinin çocuk eğitimine verdikleri önemi de göstermesi açısından değerlidir.

Kaç Yıldır Eczaneniz Var?



Grafik 2.3

Değerlendirmeye katılan eczacıların ¼'lük kısmı 25 yılı aşkın süredir eczane sahibi olduklarını belirtmiştir. 5 yıldan az süredir eczanesi olduğunu belirten katılımcıları genç eczacı olarak tanımlarsak, %18,5'lük oranı %21,2'lik 21-30 yaş aralığı ile kıyasladığımızda, yeni mezun eczacıların çoğunluğunun eczane açma eğiliminde olduğu sonucuna ulaşabiliriz. 5 yıldan az süredir eczanesi olduğunu beyan edenlerin oranında beş yıl önceki 2014 tarihli çalışma ile kıyaslandığında, artış olduğu gözlenmektedir.

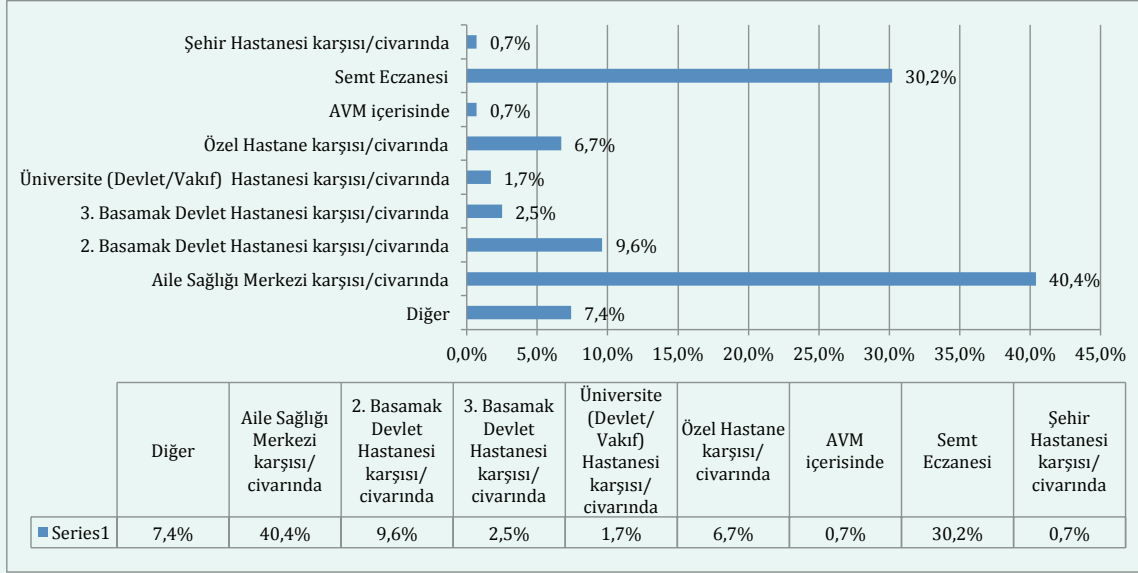
Eczanenizi Eczane Yerleştirme Sistemi (EYS) Kapsamında mı Açtınız?

YANIT SEÇENEKLERİ	YANITLAR	
Evet	%3,81	403
Hayır	%96,19	10.176
TOPLAM		10.579

Tablo 2.2

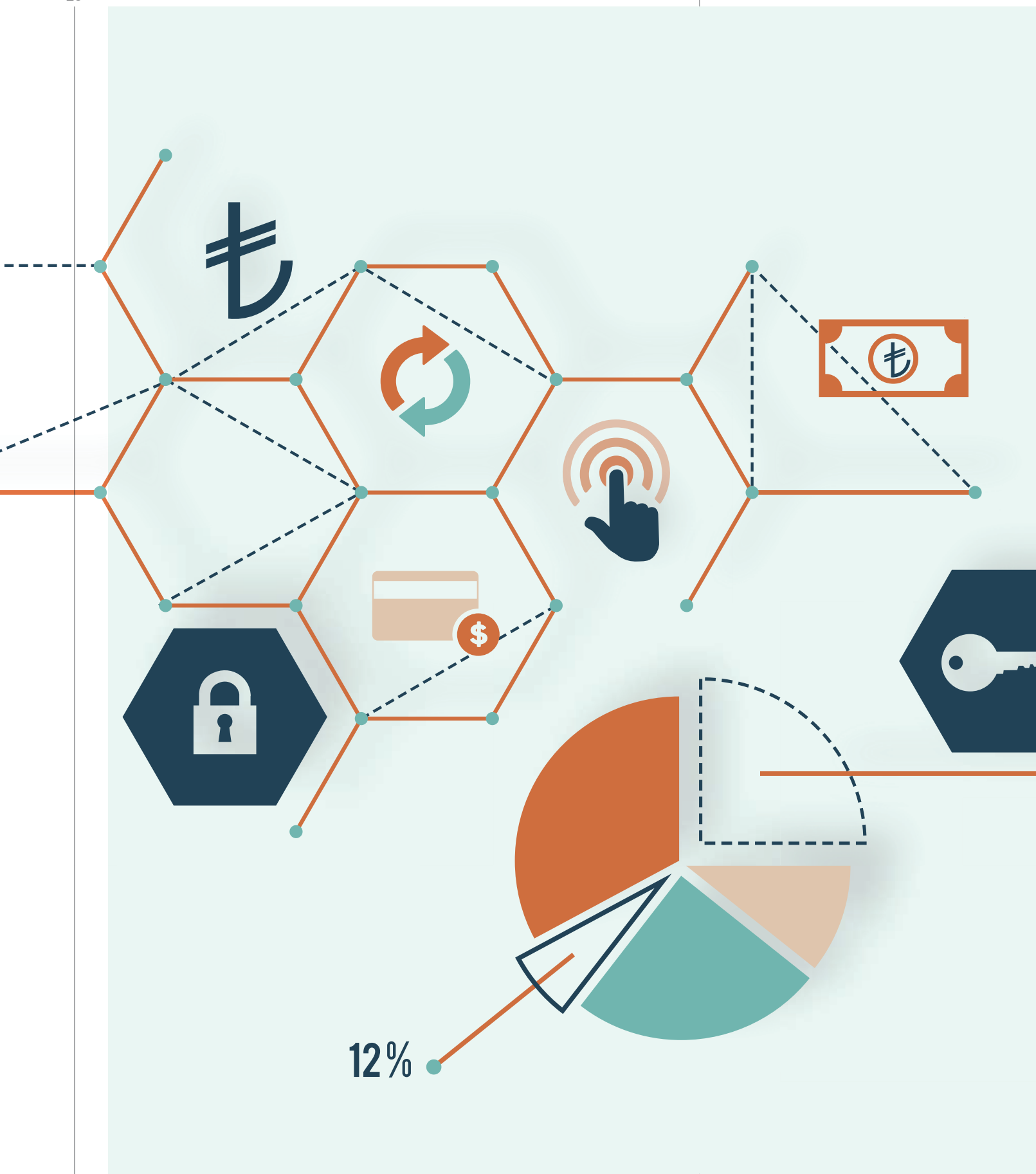
Eczane Yerleştirme Sistemi, 2012 yılında Eczacılar ve Eczaneler Hakkında 6197 sayılı Kanun değişikliğinden sonra, 3500 kişiye bir eczane düşecek şekilde sınırlama getirilmesi ile ilgili olarak kurulmuştur. Buna göre, TİTCK her yıl belirli dönemlerde bir eczacının eczane açabileceği ilçeleri ilan etmekte, eczacı hizmet puanı ve tercihlerine bağlı olarak bu ilçeye yerleştirilmektedir. Sistem yeni olduğundan ötürü, doğal olarak Katılımcıların neredeyse tamamı eczanelerini Eczane Yerleştirme Sistemi (EYS) kapsamında açmadığını belirtilmiştir. Bu veriye göre, yedi yıl önce çıkartılan yasa ile uygulamaya konulan nüfus sınırlamasının etkisinin halen sınırlı olduğunu ifade etmek de yanlış olmayacaktır.

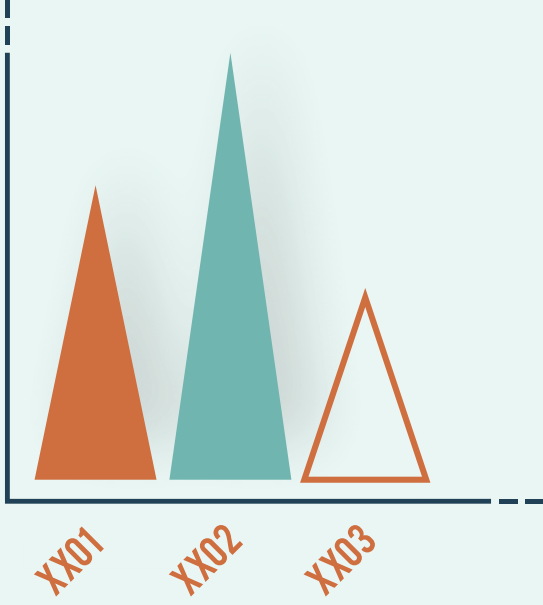
Eczanenin Konumunu Tanımlar mısınız?



Grafik 2.4

Değerlendirmeye katılan eczacıların %40,4'ünün eczanesinin bir aile sağlığı merkezi civarında olduğunu söyleyebiliriz. Eczane yoğunluğunda ikinci sırayı %30,2 ile semt eczaneleri almaktadır. Söz konusu oranlar 2014 yılındaki çalışma ile kıyaslandığında, yeni açılan AVM'ler ile birlikte AVM eczanesi oranında artış gözlenmektedir. Şehir hastanelerinin faaliyete geçmesi ile birlikte, civarda eczaneler açılmaya başlandığı söylenebilir.



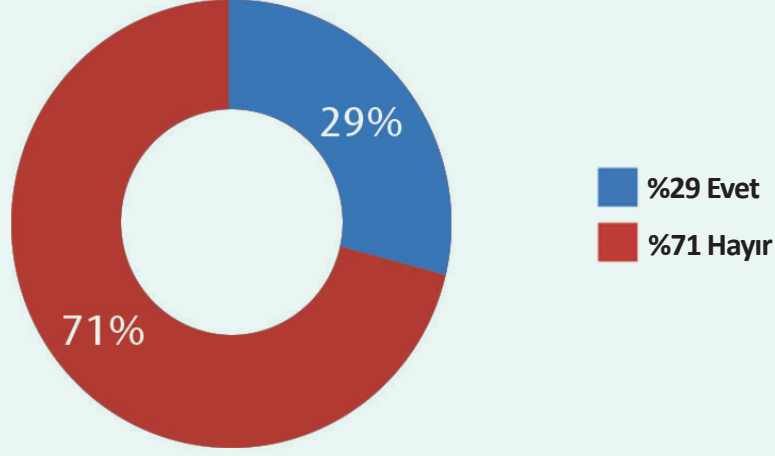


3. EKONOMİK ANALİZ





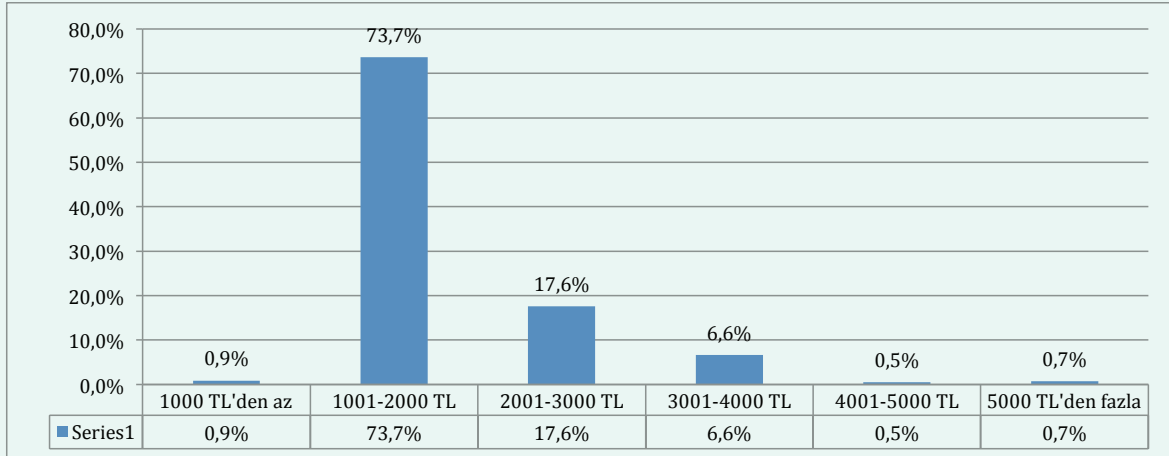
Emekli misiniz?



Şekil 3.1.

Ankete katılan eczane eczacılarının % 28,9'u emekli olduğunu ifade etmiştir. Eczacıların emeklilik sigortası Bağ-Kur aracılığıyla yapılmaktadır. Buna ek olarak, özellikle son yıllarda diğer alanlarda olduğu gibi, eczacılık alanında da özel emeklilik sigortaları da söz konusudur. 2014 yılı ile kıyaslandığında, emeklilik oranında bir artış olduğunu söyleyebiliriz.

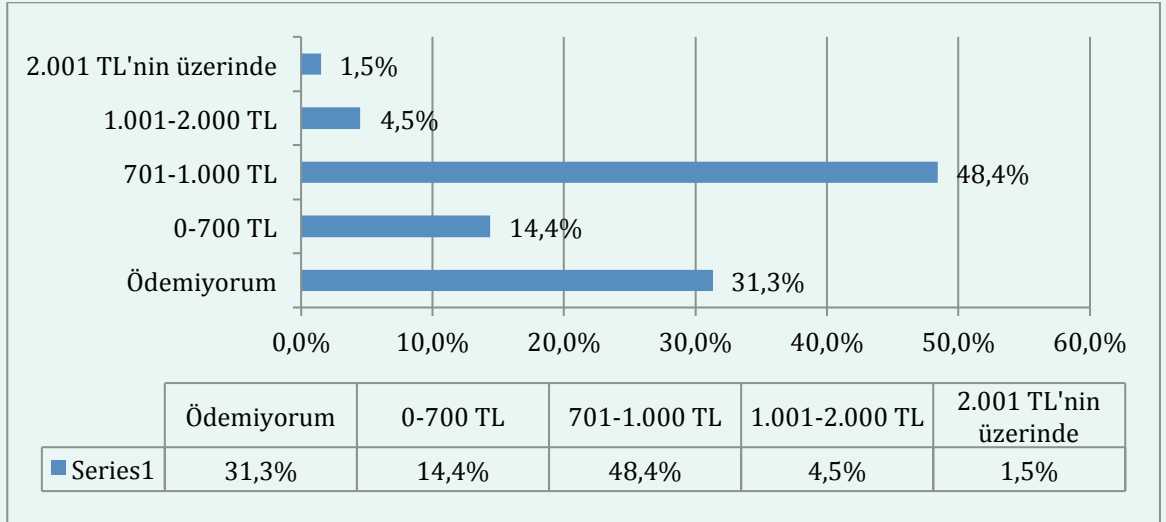
Ne Kadar Emekli Aylığı Alıyorsunuz?



Grafik 3.1.

Ankete katılan emekli eczane eczacılarının yaklaşık %75'inin 2000 TL'nin altında emekli maaşı aldığı görülmektedir. Türk-İş 2019 Şubat verilerine göre, dört kişilik bir ailenin açlık sınırı 2.029 TL; yoksulluk sınırı ise 6.609 TL olarak belirlenmiştir. 2014 yılı çalışmasına bakıldığında emekli oranının daha düşük ve emeklilerin %67'sinin açlık sınırı altında emekli maaşı aldığı belirlenmiştir. Bu çalışmada açlık sınırının altında kalan emekli eczacı oranında artış olduğu görülmektedir. Emekli aylıklarında görülen bu oran değişikliği, yıllar içerisinde maaşlara uygulanan zamların enflasyonla uyumlu olmadığı şeklinde açıklanabilir. Bu nedenle, eczacılar emekliliğe hak kazandıkları halde, emekli maaşlarının yaşamlarını idame etme konusunda yetersiz kalmasından dolayı, çalışmaya devam etmek zorunda kalmaktadır.

Aylık Bağ- Kur Primi Ödemeniz Ne Kadardır?

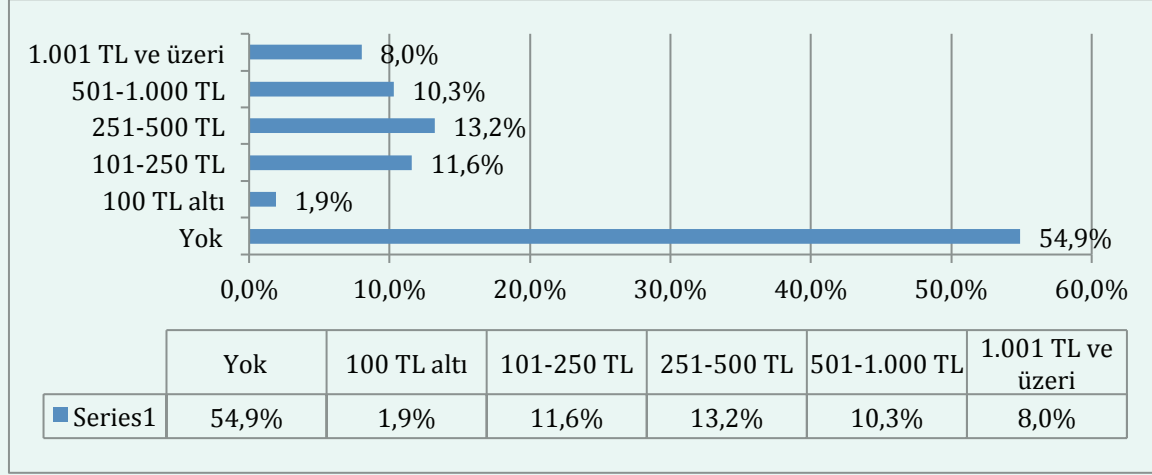


Grafik 3.2.

Katılımcıların yaklaşık yarısının 701-1.000 TL arasında prim ödediğini söyleyebiliriz. Bunu takip eden ikinci yüksek oran ise % 31,3 ile prim ödemeyenlere ait. Buradan eczane eczacılarının ½'ünün emeklilik primi ödemediğini çıkarabiliriz. Bu yüksek oran, halihazırda emekli olmuş eczacıların halen eczane işletmeye devam ettiği şeklinde yorumlanabilir.

2019 yılı için Bağkur aylık ödemesi düzenli yapılıyor ve geçmiş döneme ait borç yoksa 5 puanlık indirim ile ödenen en düşük Bağkur primi 754,61 TL, aylık Bağkur ödemesi düzenli yapılmıyor ve geçmiş döneme ait borçlar söz konusu ise ödenen Bağkur ücreti aylık olarak 882,65 TL olacaktır. En yüksek Bağkur primi de aylık olarak 6.619,85 TL'dir. Bağkur primi ödeyen eczacıların yüzde 90,1'i en düşük Bağkur primi sınırları içinde ödeme yapmaktadır.

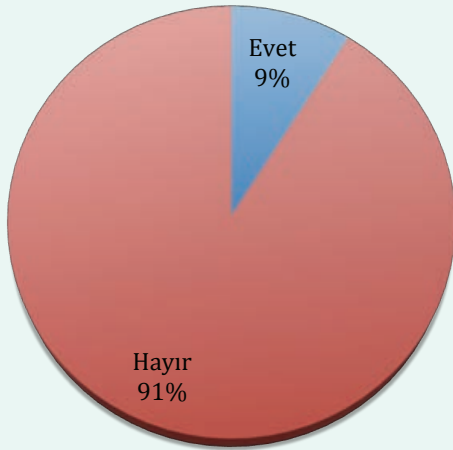
Özel Sağlık Ve/Veya Emeklilik Sigortanız Varsa Aylık Ne Kadar Ödeme Yapmaktasınız?



Grafik 3.3.

Katılımcıların %54,9'u özel sağlık ve/ya emeklilik sigortası yaptırmadığını beyan etmiştir. Emekli maaşlarının düşük olduğu göz önüne alındığında, bu tabloda karşımıza çıkan oran oldukça yüksektir. Emeklilik yaşam koşullarının iyileştirilmesi açısından eczacıların özel sağlık ve/ya emeklilik sigortasına yöneldiği görülmektedir. Bu bağlamda, Türk Eczacıları Birliği de eczacıların meslek birliği olarak, TEB Artı Sigorta şirketini kurmuş olup, eczacıların özel emeklilik sigortasına daha uygun koşullarda erişimini sağlamaya çalışmaktadır.

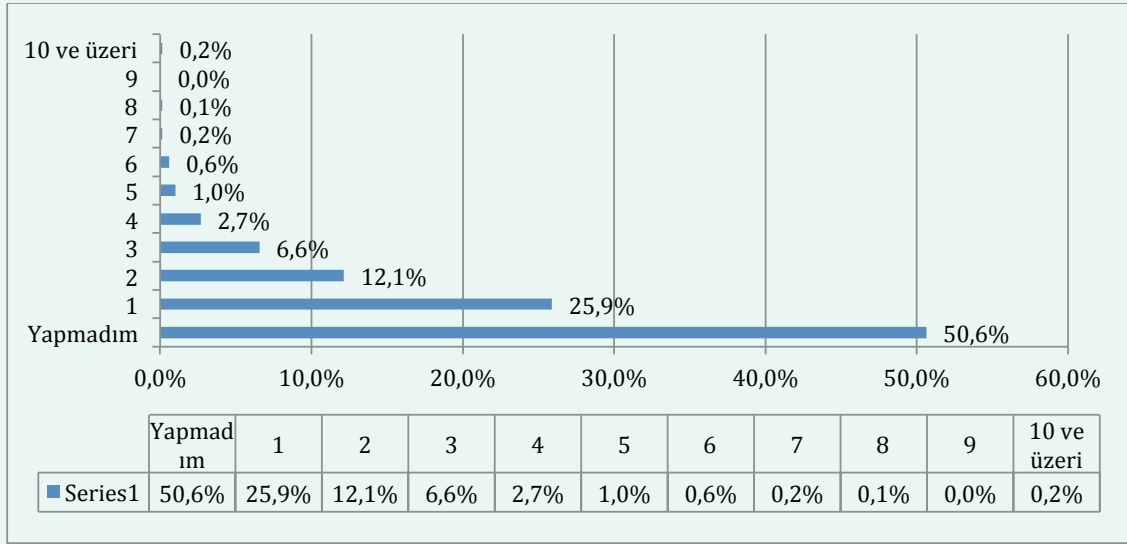
2014 Yönetmeliğinden Sonra Eczane Nakil Hakkınızı Kullandınız mı?



Şekil 3.2

6197 sayılı Eczacılar ve Eczaneler Hakkında Kanun'da yapılan deęişiklik ile, eczacıların eczane açma ve nakil hakkı sınırlandırılmıştır. Aynı zamanda 2013 yılından itibaren eczacılık fakültelerinde okumayı seçenler için de ilçe düzeyinde 3500 kişiye bir eczane düşecek şekilde nüfus sınırlaması getirilmiştir. Şekil, ilçe dışına nakil hakkı BİR ile sınırlandırılan tüm eczacıların ne kadarının bu hakkını kullandığını göstermektedir.

Şimdiye Kadar Kaç Kez Eczane Nakli Yaptınız?



Grafik 3.4

Katılımcıların %91'lik kısmının 2014 Yönetmeliğinden sonra eczane nakil hakkını kullanmadığı görülmektedir. Yine katılımcıların yarısının bugüne kadar hiç eczane nakli yapmadığını söyleyebiliriz. 2014 çalışmasında, katılımcıların %54,1'in eczanesini bulunduğu yerden başka bir yere taşıdığını beyan etmiştir. Son 5 yılda eczacıların eczanelerinin yerini değiştirmeyi tercih etmediğini; gözlenen düşük orandaki yer deęişikliklerinin yeni yerleşkeler, şehir hastaneleri ile oransal benzerlik gösterdiğini söyleyebiliriz. Bütün bu rakamlar göz önünde bulundurulduğunda ASM'lerin yoğun olarak açıldığı 2010-2015 yılları arasında gerçekleşen eczane nakillerinin, ASM sisteminin oturmasından sonra yavaşladığını, şu anda sayıları 17'yi bulan Şehir Hastanelerinin açılması ve şehir içindeki ikinci ve üçüncü basamak hastanelerin kapanması ile birlikte, bu kez de hızlanan bir şekilde Şehir Hastaneleri civarına nakillerin başlamış olduğunu söyleyebiliriz. Ancak, şehir hastaneleri sayısı sınırlı ve hastane karşısı eczanelerin sayısı da diğer eczanelere göre kısıtlı olacağı için, bu eczane göçünün, ASM sistemindeki kadar büyük oranlara ulaşması beklenmemektedir.

	2017 YILI KDV HARİÇ HASILAT			2018 YILI KDV HARİÇ HASILAT		
	Eczacı Sayısı	Geçerli Yüzde	Kümülatif Yüzde	Eczacı Sayısı	Geçerli Yüzde	Kümülatif Yüzde
Yok	427	5,23	5,23			
100.000 TL'den az	37	0,45	5,68	187	2,43	2,43
100.000-200.000 TL	157	1,92	7,61	127	1,65	4,09
200.001-250.000 TL	104	1,27	8,88	69	0,90	4,98
250.001-300.000 TL	115	1,41	10,29	79	1,03	6,01
300.001-350.000 TL	123	1,51	11,80	84	1,09	7,10
350.001-400.000 TL	167	2,05	13,84	123	1,60	8,70
400.001-450.000 TL	167	2,05	15,89	115	1,50	10,20
450.001-500.000 TL	219	2,68	18,57	144	1,87	12,07
500.001-550.000 TL	176	2,16	20,73	149	1,94	14,01
550.001-600.000 TL	215	2,63	23,36	151	1,96	15,98
600.001-650.000 TL	248	3,04	26,40	183	2,38	18,36
650.001-700.000 TL	366	4,48	30,88	198	2,58	20,93
700.001-750.000 TL	316	3,87	34,75	221	2,88	23,81
750.001-800.000 TL	356	4,36	39,12	280	3,64	27,45
800.001-850.000 TL	383	4,69	43,81	311	4,05	31,50
850.001-900.000 TL	484	5,93	49,74	371	4,83	36,33
900.001-1.000.000 TL	690	8,45	58,19	655	8,52	44,85
1.000.001-1.250.000 TL	1405	17,21	75,40	1427	18,57	63,41
1.250.001-1.500.000 TL	799	9,79	85,19	1030	13,40	76,81
1.500.001-2.500.000 TL	924	11,32	96,51	1324	17,23	94,04
2.500.001-3.500.000 TL	184	2,25	98,76	295	3,84	97,88
3.500.000 TL'den fazla	101	1,24	100,00	163	2,12	100,00
TOPLAM	8163	100,00		7686	100,00	

Tablo 3.1

	Aile Sağlığı Merkezi Civarında	2. Basamak Hastane civarında	3. Basamak Hastane civarında	Üniversite Hastanesi civarında	Özel Hastane civarında	AVM içerisinde	Semt Eczanesi	Şehir Hastanesi karşısı/ civarında	TOPLAM
100.000 TL'den az	92 1,2%	20 0,3%	3 0,0%	0 0,0%	8 0,1%	1 0,0%	50 0,7%	5 0,1%	187 2,4%
100.000-200.000 TL	38 0,5%	14 0,2%	5 0,1%	1 0,0%	3 0,0%	1 0,0%	52 0,7%	2 0,0%	127 1,7%
200.001-250.000 TL	17 0,2%	4 0,1%	0 0,0%	0 0,0%	4 0,1%	1 0,0%	39 0,5%	0 0,0%	69 0,9%
250.001-300.000 TL	22 0,3%	5 0,1%	1 0,0%	0 0,0%	3 0,0%	0 0,0%	40 0,5%	1 0,0%	79 1,0%
300.001-350.000 TL	31 0,4%	3 0,0%	0 0,0%	2 0,0%	9 0,1%	0 0,0%	36 0,5%	0 0,0%	84 1,1%
350.001-400.000 TL	40 0,5%	8 0,1%	1 0,0%	3 0,0%	7 0,1%	0 0,0%	54 0,7%	1 0,0%	123 1,6%
400.001-450.000 TL	36 0,5%	8 0,1%	1 0,0%	1 0,0%	9 0,1%	1 0,0%	48 0,6%	1 0,0%	115 1,5%
450.001-500.000 TL	48 0,6%	14 0,2%	4 0,1%	0 0,0%	7 0,1%	0 0,0%	59 0,8%	0 0,0%	144 1,9%
500.001-550.000 TL	46 0,6%	8 0,1%	1 0,0%	0 0,0%	11 0,1%	0 0,0%	72 0,9%	3 0,0%	149 1,9%
550.001-600.000 TL	60 0,8%	11 0,1%	1 0,0%	1 0,0%	6 0,1%	1 0,0%	57 0,7%	2 0,0%	151 2,0%
600.001-650.000 TL	66 0,9%	13 0,2%	3 0,0%	1 0,0%	11 0,1%	0 0,0%	71 0,9%	2 0,0%	183 2,4%
650.001-700.000 TL	84 1,1%	15 0,2%	5 0,1%	3 0,0%	13 0,2%	0 0,0%	65 0,8%	0 0,0%	198 2,6%
700.001-750.000 TL	96 1,2%	10 0,1%	2 0,0%	0 0,0%	7 0,1%	0 0,0%	93 1,2%	0 0,0%	221 2,9%
750.001-800.000 TL	123 1,6%	15 0,2%	5 0,1%	2 0,0%	27 0,4%	2 0,0%	92 1,2%	1 0,0%	280 3,6%

	Aile Saęlıęı Merkezi Civarında	2. Basamak Hastane civarında	3. Basamak Hastane civarında	Üniversite Hastanesi civarında	Özel Hastane civarında	AVM içerisinde	Semt Eczanesi	Şehir Hastanesi karşıısı/ civarında	TOPLAM
800.001-850.000 TL	135 1,8%	19 0,2%	5 0,1%	2 0,0%	20 0,3%	1 0,0%	108 1,4%	2 0,0%	311 4,0%
850.001-900.000 TL	154 2,0%	37 0,5%	4 0,1%	0 0,0%	23 0,3%	2 0,0%	119 1,5%	2 0,0%	371 4,8%
900.001-1.000.000 TL	273 3,6%	54 0,7%	15 0,2%	7 0,1%	49 0,6%	6 0,1%	196 2,6%	2 0,0%	655 8,5%
1.000.001-1.250.000 TL	646 8,4%	115 1,5%	25 0,3%	13 0,2%	90 1,2%	8 0,1%	408 5,3%	6 0,1%	1427 18,6%
1.250.001-1.500.000 TL	450 5,9%	127 1,7%	24 0,3%	9 0,1%	60 0,8%	5 0,1%	276 3,6%	10 0,1%	1030 13,4%
1.500.001-2.500.000 TL	591 7,7%	176 2,3%	47 0,6%	29 0,4%	102 1,3%	10 0,1%	257 3,3%	9 0,1%	1324 17,2%
2.500.001-3.500.000 TL	85 1,1%	52 0,7%	22 0,3%	21 0,3%	37 0,5%	6 0,1%	52 0,7%	3 0,0%	295 3,8%
3.500.000 TL'den fazla	38 0,5%	25 0,3%	24 0,3%	36 0,5%	15 0,2%	6 0,1%	8 0,1%	3 0,0%	163 2,1%
TOPLAM	3171 41,3%	753 9,8%	198 2,6%	131 1,7%	521 6,8%	51 0,7%	2252 29,3%	55 0,7%	7686 100,0%

Tablo 3.2

Katılımcıların %8,4'ünün hasılatı 1.000.001-1.250.000 TL arasında ve eczaneleri aile saęlıęı merkezi karşıısı/civarında iken; %5,9'unun hasılatı 1.250.001-1.500.000 TL ve eczaneleri aile saęlıęı merkezi karşıısı/civarındadır.

Katılımcıların % 7,7'sinin hasılatı 1.500.001-2.500.000 TL ve eczaneleri aile saęlıęı merkezi karşıısı/civarındadır.

Katılımcılardan % 5,3'ünün hasılatı 1.000.001-1.250.000 TL ve eczaneleri semt eczanesidir.

Eczane Sahipliği Yılına Göre Kredi Kullanımı

Kaç yıldır eczaneniz bulunmaktadır?	Şu anda kullanmakta olduğunuz kredi var mı?		
	Evet	Hayır	Toplam
5 yıldan az	872	827	1.699
	51,3%	48,7%	100,0%
5-10 yıl arası	972	547	1.519
	64,0%	36,0%	100,0%
11-15 yıl arası	1.015	598	1.613
	62,9%	37,1%	100,0%
16-20 yıl arası	759	472	1.231
	61,7%	38,3%	100,0%
21-25 yıl arası	572	392	964
	59,3%	40,7%	100,0%
25 yıl üzeri	1.314	1.190	2.504
	52,5%	47,5%	100,0%
Toplam	5.504	4.026	9.530
	57,8%	42,2%	100,0%

Tablo 3.3

Araştırma bulgularına göre, eczacıların yüzde 57'si kredi kullanmakta, yüzde 21'i ise "her zaman" kredi kullanmaktadır. Eczacıların yüzde 47,9'u hayatının bir döneminde birden fazla kredi kullanmıştır. Yüzde 44,2'si ise, anketi doldurdukları tarih itibarıyla birden fazla kredi kullanmaktadır.

Anketi yanıtlayan eczane eczacılarından 5-10 yıl arasında eczanesi açık olanların %64'ü bir kredi borcu olduğunu söylerken; 25 yıl ve üzerinde bu oran % 52,5 seviyesine gerilemiştir. Bunun yanında eczanesini yeni açan eczacıların yaklaşık yarısı kredi borcu olmadığını belirtmiştir. Buradan eczacıların eczane açmak için değil, ama eczanesinin varlığını sürdürmekte zorlandıkları için kredi kullandıklarını söyleyebiliriz.

Kredi Kullanım Sıklığı

Şu anda kullanmakta olduğunuz kredi var mı?	Ne sıklıkla kredi kullanıyorsunuz?				
	Her Zaman	Ara Sıra	Nadiren	Hiçbir Zaman	Toplam
Evet	2.034	2.135	1.281	54	5.504
	37,0%	38,8%	23,3%	1,0%	100,0%
Hayır	42	514	1.230	2.212	3.998
	1,1%	12,9%	30,8%	55,3%	100,0%
Toplam	2.076	2.649	2.511	2.266	9.502
	21,8%	27,9%	26,4%	23,8%	100,0%

Tablo 3.4

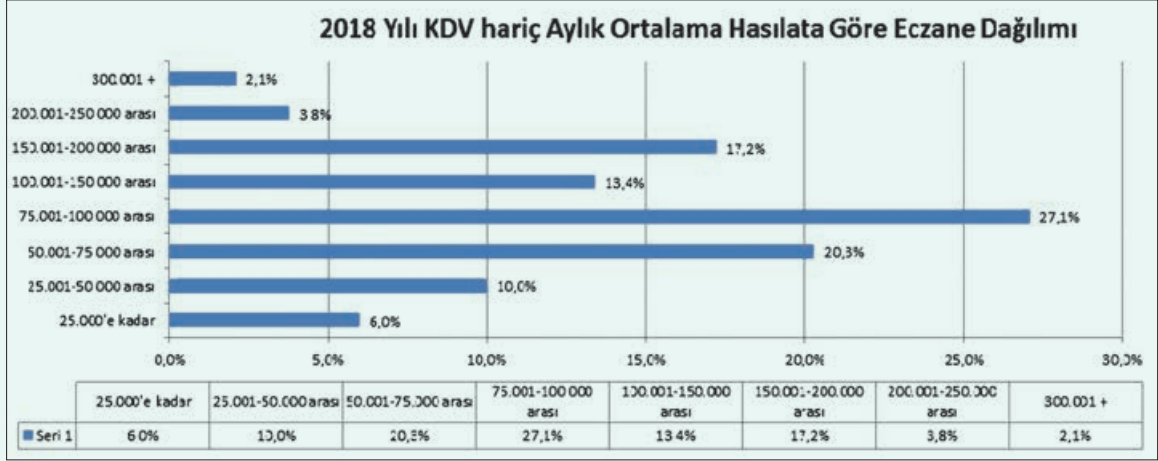
Çalışmanın yapıldığı esnada kredi borcu olduğunu ifade eden eczacıların %37'si her zaman kredi kullandığını, kredi borcu olmayanların %55,3'ü ise hiçbir zaman kredi kullanmadığını söyleyebiliriz. Ayrıca, yapılan daha ileri analizler, eczane açıldıktan sonra ilerleyen yıllar içinde kredi kullanımının da arttığını göstermektedir. Bu bulgu, istatistiki olarak da anlamlı bulunmuştur ($p < 0,05$).

Eczane Sahipliği Yılına Göre Kredi Kullanım Sıklığı

Kaç yıldır eczaneniz var?	Ne sıklıkla kredi kullanıyorsunuz?			
	Her Zaman	Ara Sıra	Nadiren	Hiçbir Zaman
5 Yılden Az	201	452	478	550
	37,0%	38,8%	23,3%	1,0%
5-10 Yıl Arası	302	454	449	301
	20,1%	30,1%	29,8%	20,0%
11-15 Yıl Arası	379	496	387	337
	23,7%	31,0%	24,2%	21,1%
16-20 Yıl Arası	330	333	338	218
	27,1%	27,3%	27,7%	17,9%
21-25 Yıl Arası	257	260	245	195
	26,9%	27,2%	25,6%	20,4%
25 Yıl Üzeri	594	642	600	654
	23,9%	25,8%	24,1%	26,3%
TOPLAM	21,8%	27,9%	26,4%	23,9%

Tablo 3.5

2018 Yılı KDV Hariç Aylık Ortalama Hasıllata Göre Eczane Dağılımı



Grafik 3.5

2018 yılı KDV hariç aylık ortalama hasıllara bakıldığında, eczanelerin %27,1'inin 75.001-100.000 TL arası; %2,1'inin 300.001 TL ve üzeri ortalama hasıllata sahip olduğunu söyleyebiliriz. Grafikte de görüldüğü gibi, eczacıların toplam yüzde 63,4'nün aylık ciroları 100 bin TL'nin altındadır.

Cinsiyete Göre Eczane Mülkiyeti Dağılımı

Cinsiyet	Eczanenizin mülkiyeti size mi ait?		
	Evet	Hayır	Toplam
Erkek	1.172	4.136	5.308
	22,1%	77,9%	100,0%
Kadın	978	3.446	4.424
	22,1%	77,9%	100,0%
Toplam	2.150	7.582	9.732
	22,1%	77,9%	100,0%

Tablo 3.6

Katılımcıların cinsiyete göre eczane mülkiyet sahipliği karşılaştırıldığında oransal bir fark görülmemektedir. Diğer taraftan, hem erkeklerin hem de kadınların sadece %22,1'i eczanelerinin mülkiyetlerinin kendilerine ait olduğunu ifade etmiştir. Her beş eczaneden birisi eczacısına aittir. Bu oran, 2014 araştırmasında yüzde 24,8 olarak bulgulanmıştır. Eczacıların eczanesinin mülkiyetine sahip olma yüzdesi azalma göstermektedir.

Yaş Gruplarına Göre Eczane Mülkiyeti Dağılımı

Yaş Grupları	Eczanenizin mülkiyeti size mi ait?		
	Evet	Hayır	Toplam
30 yaş altı	165	1.646	1.811
	9,1%	90,9%	100,0%
31-40 yaş arası	448	2.451	2.899
	15,5%	84,5%	100,0%
41-50 yaş arası	575	1.632	2.207
	26,1%	73,9%	100,0%
51 yaş ve üzeri	962	1.853	2.815
	34,2%	65,8%	100,0%
Toplam	2.150	7.582	9.732
	22,1%	77,9%	100,0%

Tablo 3.7

Yaş gruplarına göre incelendiğinde, 30 yaş altı katılımcıların sadece %9,1'i eczane mülkiyetine sahip olduklarını ifade ederken; bu oran 51 yaş ve üzerine baktığımızda %34,2 olarak görülmektedir. Eczane eczacılarının ancak ileri yaşlarda eczanelerinin mülkiyetine sahip olduklarını ve bunun oranının da yaklaşık üçte bir olduğunu söyleyebiliriz.

İşyerinin mülkiyetine sahip olmak, birincisi işyerinin yerleşikliğine yönelik algıyı, ikincisi ise meslek sahibinin içinde bulunduğu ekonomik durumu işaret eden çok önemli bir göstergedir. Bu açılarından değerlendirildiğinde her dört eczaneden birinin yerleşik olduğunu, geri kalanının sürekli eczane göçü sistemi içinde olacağını ifade edebiliriz. Diğer taraftan, eczacıların görece olarak çok azının eczanelerinin mülkiyetine sahip olması, eczacıların ekonomik olarak da bir rahatlık içinde olmadığını göstermektedir.

Eczane Sahipliği Yılına Göre Mülkiyet Dağılımı

Kaç yıldır eczaneniz bulunmaktadır?	Eczanenizin mülkiyeti size mi ait?		
	Evet	Hayır	Toplam
5 yıldan az	148	1.584	1.732
	8,5%	91,5%	100,0%
5-10 yıl arası	152	1.387	1.539
	9,9%	90,1%	100,0%
11-15 yıl arası	294	1.341	1.635
	18,0%	82,0%	100,0%
16-20 yıl arası	299	952	1.251
	23,9%	76,1%	100,0%
21-25 yıl arası	274	703	977
	28,0%	72,0%	100,0%
25 yıl üzeri	974	1.563	2.537
	38,4%	61,6%	100,0%
Toplam	2.141	7.530	9.671
	22,1%	77,9%	100,0%

Tablo 3.8

25 yıl ve üzeri süredir eczanesi bulunan katılımcıların %38,4'ü eczane mülkiyetine sahip olmadıklarını ifade etmiştir. Bu oran 5 yıldan az süredir eczane sahibi olan eczacılarda %8,5 seviyesine düşmektedir. Buradan, eczacıların eczaneyi uzun süre işletmeleri durumunda mülkiyetini alma ihtimallerinin arttığını söyleyebiliriz. Tüm eczane mülkiyeti sahiplerinin yüzde 64'ü 20 yıldan fazladır eczacılık yapmaktadır.

Aylık Ortalama Hasılat ve Kira Bedeli Karşılaştırması

Aylık Hasılat	Aylık Kira Bedeli											Toplam
	1000 TL'den az	1001-2000 arası	2001-3000 arası	3001-4000 arası	4001-5000 arası	5001-6000 arası	6001-7000 arası	7001-8000 arası	8001-9000 arası	9001-10.000 arası	10.000 TL'den çok	
25.000'e kadar	51	130	85	34	23	14	7	5	3	6	4	362
	14,1%	35,9%	23,5%	9,4%	6,4%	3,9%	1,9%	1,4%	0,8%	1,7%	1,1%	100,0%
25.001-50.000 arası	102	179	130	88	50	13	7	8	2	0	4	583
	17,5%	30,7%	22,3%	15,1%	8,6%	2,2%	1,2%	1,4%	,3%	0,0%	0,7%	100,0%
50.001-75.000 arası	156	382	312	187	106	56	29	17	5	3	14	1.267
	12,3%	30,1%	24,6%	14,8%	8,4%	4,4%	2,3%	1,3%	0,4%	0,2%	1,1%	100,0%
75.001-100.000 arası	146	461	398	273	156	90	33	30	17	14	28	1.646
	8,9%	28,0%	24,2%	16,6%	9,5%	5,5%	2,0%	1,8%	1,0%	0,9%	1,7%	100,0%
100.001-150.000 arası	58	198	181	139	84	67	29	19	13	8	18	814
	7,1%	24,3%	22,2%	17,1%	10,3%	8,2%	3,6%	2,3%	1,6%	1,0%	2,2%	100,0%
150.001-200.000 arası	45	196	190	165	111	104	49	36	19	21	54	990
	4,5%	19,8%	19,2%	16,7%	11,2%	10,5%	4,9%	3,6%	1,9%	2,1%	5,5%	100,0%
200.001-250.000 arası	4	16	37	23	22	23	18	20	9	11	52	235
	1,7%	6,8%	15,7%	9,8%	9,4%	9,8%	7,7%	8,5%	3,8%	4,7%	22,1%	100,0%
300.001 veya daha fazlası	4	6	12	10	12	13	7	6	7	8	37	122
	3,3%	4,9%	9,8%	8,2%	9,8%	10,7%	5,7%	4,9%	5,7%	6,6%	30,3%	100,0%
Toplam	566	1.568	1.345	919	564	380	179	141	75	71	211	6.019
	9,4%	26,1%	22,3%	15,3%	9,4%	6,3%	3,0%	2,3%	1,2%	1,2%	3,5%	100,0%

Tablo 3.9

Çalışmaya katılan eczane eczacılarının aylık ortalama hasılatına göre kira tutarları karşılaştırıldığında, 200.001-250.000 TL arası hasılatı olan eczanelerin %22,1'inin aylık kirası 10.000 TL'den fazla iken, 25.000 TL'den az hasılatı olan eczanelerin %35,9'unun kira bedeli 1.001-2.000 TL arasındadır. Eczanenin aylık ortalama hasılatı arttıkça ödediği aylık kira bedeli artmaktadır.

Eczane Konumuna Göre Kira Bedeli

Eczanenin Konumu	Aylık Kira Tutarı											Toplam
	1.000 TL'den az	1.001-2.000 arası	2.001-3.000 arası	3.001-4.000 arası	4.001-5.000 arası	5.001-6.000 arası	6.001-7.000 arası	7.001-8.000 arası	8.001-9.000 arası	9.001-10.000 arası	10.000 TL'den çok	
Diğer	67	107	79	64	52	33	19	21	7	12	39	500
	13,4%	21,4%	15,8%	12,8%	10,4%	6,6%	3,8%	4,2%	1,4%	2,4%	7,8%	100,0%
Aile Sağlığı Merkezi karşısı	362	967	774	436	219	115	43	36	18	11	29	3.010
	12,0%	32,1%	25,7%	14,5%	7,3%	3,8%	1,4%	1,2%	0,6%	0,4%	1,0%	100,0%
2. Basamak Devlet Hastanesi civarında	31	129	126	130	75	69	33	24	9	20	49	695
	4,5%	18,6%	18,1%	18,7%	10,8%	9,9%	4,7%	3,5%	1,3%	2,9%	7,1%	100,0%
3. Basamak Devlet Hastanesi civarında	3	19	31	25	34	23	10	7	7	5	24	188
	1,6%	10,1%	16,5%	13,3%	18,1%	12,2%	5,3%	3,7%	3,7%	2,7%	12,8%	100,0%
Üniversite (Devlet/ Vakıf) Hastanesi civarında	0	5	15	23	19	24	10	5	3	5	16	125
	0,0%	4,0%	12,0%	18,4%	15,2%	19,2%	8,0%	4,0%	2,4%	4,0%	12,8%	100,0%
Özel Hastane civarında	10	43	86	96	69	75	34	26	18	15	43	515
	1,9%	8,3%	16,7%	18,6%	13,4%	14,6%	6,6%	5,0%	3,5%	2,9%	8,3%	100,0%
AVM içerisinde	1	1	0	3	2	1	3	3	8	3	30	55
	1,8%	1,8%	0,0%	5,5%	3,6%	1,8%	5,5%	5,5%	14,5%	5,5%	54,5%	100,0%
Semt Eczanesi	207	589	498	320	194	92	64	45	19	14	37	2.079
	10,0%	28,3%	24,0%	15,4%	9,3%	4,4%	3,1%	2,2%	0,9%	0,7%	1,8%	100,0%
Şehir Hastanesi civarında	3	7	10	4	5	7	0	2	1	2	7	48
	6,3%	14,6%	20,8%	8,3%	10,4%	14,6%	0,0%	4,2%	2,1%	4,2%	14,6%	100,0%
TOPLAM	684	1.867	1.619	1.101	669	439	216	169	90	87	274	7.215
	9,5%	25,9%	22,4%	15,3%	9,3%	6,1%	3,0%	2,3%	1,2%	1,2%	3,8%	

Tablo 3.10

Eczanelerin buldukları yere göre kira bedelleri incelendiğinde, AVM içerisindeki eczanelerin %54,5'inin 10.000 TL'den çok kira verdikleri söylenebilir. Aile sağlığı merkezi karşısı/ civarında bulunan eczanelerin %32,1'inin 1.001-2.000 TL aralığında kira bedeli ödediklerini görüyoruz. ASM karşısındaki her dört eczaneden birinin kira bedeli de 2000-3000 TL arasındadır.

Özel hastane karşısı/civarındaki eczanelerin %18,6'sı 3.001-4.000 TL arası kira ödemektedir. Eczanelerin konumu semt eczanesinden, ASM karşısına, ikinci ve üçüncü basamağa ve son olarak da AVM içi, şehir hastanesi civarına gittikçe artmaktadır.

2014 yılında yapılan araştırma ile karşılaştırıldığında, kiralara büyük bir hızla arttığını ifade edebiliriz. 2014'te eczacıların yüzde 78,6'sı 3.000 TL altında kiralara sahipken, 2019 yılı itibarıyla bu rakam yüzde 57,8'e düşmüştür.

2018 YILINDAKİ KDV HARİC SATIŞ HASILATINIZ NE KADARDIR?	EMEKLİ MİSİNİZ?					
	Evet		Hayır		Toplam	
	Sayı	Yüzde (%)	Sayı	Yüzde (%)	Sayı	Yüzde (%)
100.000 TL'den az	31	16,60%	156	83,40%	187	100,00%
100.000-200.000 TL	50	39,40%	77	60,60%	127	100,00%
200.001-250.000 TL	31	44,90%	38	55,10%	69	100,00%
250.001-300.000 TL	30	38,00%	49	62,00%	79	100,00%
300.001-350.000 TL	38	45,20%	46	54,80%	84	100,00%
350.001-400.000 TL	51	41,50%	72	58,50%	123	100,00%
400.001-450.000 TL	42	36,50%	73	63,50%	115	100,00%
450.001-500.000 TL	55	38,20%	89	61,80%	144	100,00%
500.001-550.000 TL	56	37,60%	93	62,40%	149	100,00%
550.001-600.000 TL	56	37,10%	95	62,90%	151	100,00%
600.001-650.000 TL	57	31,10%	126	68,90%	183	100,00%
650.001-700.000 TL	60	30,30%	138	69,70%	198	100,00%
700.001-750.000 TL	65	29,40%	156	70,60%	221	100,00%
750.001-800.000 TL	82	29,30%	198	70,70%	280	100,00%
800.001-850.000 TL	88	28,30%	223	71,70%	311	100,00%
850.001-900.000 TL	104	28,00%	267	72,00%	371	100,00%
900.001-1.000.000 TL	167	25,50%	488	74,50%	655	100,00%
1.000.001-1.250.000 TL	351	24,60%	1.076	75,40%	1.427	100,00%
1.250.001-1.500.000 TL	277	26,90%	753	73,10%	1.030	100,00%
1.500.001-2.500.000 TL	309	23,30%	1.015	76,70%	1.324	100,00%
2.500.001-3.500.000 TL	70	23,70%	225	76,30%	295	100,00%
3.500.000 TL'den fazla	46	28,20%	117	71,80%	163	100,00%
Toplam	2.116	27,50%	5.570	72,50%	7.686	100,00%

Tablo 3.11

2018 yılı KDV hariç satış hasılatlarına bakıldığında, hasılatı 100.000 TL'den az olanların %83,40'ı emekli değilken, hasılatı 300.001-350.000 TL aralığında olanların %54,8'i emekli olmadığını ifade etmiştir. Benzer şekilde en üst hasılat baremi olan 3.500.000 ve üzeri incelendiğinde %71,8'inin emekli olmadığı görülmektedir.

Aylık İlaç ve İlaç Dışı Ürün Alımı

Ortalama aylık ilaç alım tutarı + Ortalama aylık 4. ve 5. kademe ilaç alım tutarı + Ortalama aylık ilaç dışı ürün alım tutarı

Giderler ile ilgili İstatistikler	
Eczacı Sayısı	7.027
Ortalama	132.195,46 TL
Mod (En sık tekrarlanan değer)	87.500,00 TL
Minimum	15.000,00 TL
Maksimum	1.050.000,00 TL

Tablo 3.12

Katılımcılara eczanede satış amaçlı yapılan alımlara dair gider kalemi sorulduğunda, yanıt veren 7.027 kişi söz konusu gider kalemini ortalama 132.195,46 TL olarak belirtmiştir. Gruplanan ilaç ve ilaç dışı alımlarda beyan edilen minimum 15.000,00 TL, maksimum 1.050.000,00 TL'dir. Alınan ortalama ile mod arasındaki açının büyüklüğü, ortalamayı son derece yükselten yüksek ve aykırı veriye bağlıdır. Bu nedenle ikisinin bir arada değerlendirilmesi gerekmektedir.

Eczane Giderleri

İlerleyen bölümde, eczacıların giderleri çeşitli gruplar altında değerlendirilmiş ve bu gruplarda hangi gider kalemlerinin yer aldığı tabloların başında belirtilmiştir.

Grup 1:

- Personel varsa aylık ücretler toplamı + Personel varsa GSS ödemeleri toplamı + Eczacı BAĖ-KUR ödemesi + Varsa Eczacı özel saęlık ödemesi

Grup 1: Giderler ile ilgili İstatistikler	
Eczacı Sayısı	6.551
Ortalama	6.956,00 TL
Mod (En sık tekrarlanan deęer)	3.600,00 TL
Minimum*	0,00 TL
Maksimum	22.000,00 TL

Tablo 3.13

* Eczanenin ücret ve prim ödemeleri toplamının sıfır olması, eczanenin tamamen yeni açılmış olması ile ilgilidir.

Çalışmaya katılan eczacıların çalıştırdıkları personel ve kendi sigorta primlerine ait giderler incelendiğinde, yanıtlayan 6.551 eczacının söz konusu giderler ortalaması 6.956,00 TL'dir. Belirtilen en yüksek gider tutarı 22.000,00 TL iken, en düşük sıfırdır. Alınan ortalama ile mod arasındaki açının büyüklüğü, ortalamayı son derece yükselten yüksek ve aykırı veriye bağlıdır. Bu nedenle ikisinin bir arada değerlendirilmesi gerekmektedir.

Grup 2:

- Aylık kira ödemesi + Telefon + İnternet + Su + Doğalgaz + Yakıt + Elektrik Faturaları + Muhasebe ödemesi + Yiyecek ve İçecek Giderleri + Kırtasiye ve Fotokopi Giderleri

Grup 2: Giderler ile ilgili İstatistikler	
Eczacı Sayısı	5.153
Ortalama	5.884,67 TL
Mod (En sık tekrarlanan değer)	5.125,00 TL
Minimum	1.150,00 TL
Maksimum	17.550,00 TL

Tablo 3.14

Eczanede gerekli olanakların giderleri sorulduğunda, katılımcılardan 5.153 kişi bu kalemde ortalama 5.884,67 TL giderleri olduğunu beyan etmiştir. Beyan edilen en düşük gider tutarı 1.150,00 TL ve en yüksek gider tutarı 17.550,00 TL'dir.

Bu giderlere detaylı olarak bakıldığında şu tablo karşımıza çıkmaktadır:

	Ortalama	Minimum	Maksimum
Elektrik	351-400 TL arası	50 TL'den az	2.001 TL'den fazla
Muhasebeciye ödenen ücret	351-500 TL arası	250 TL'den az	700 TL'den fazla
Doğalgaz/yakıt gideri	250 TL'den fazla	50 TL'den az	1.000 TL'den fazla
Su faturası	30-75 TL	30 TL'den az	75 TL'den fazla
Kira	2001-3000 TL	1.000 TL'den az	10.000TL'den fazla
Telefon ve internet gideri	101-150 TL	30 TL'den az	300 TL'den fazla
Yiyecek, içecek gideri	501-1000 TL	0-500 TL	2.001 TL'den fazla
Kırtasiye, fotokopi, ulaşım vs giderleri	201-500 TL	0-100 TL	1.000 TL'den fazla

Tablo 3.15

Grup 3:

- Kredi ödemeleri

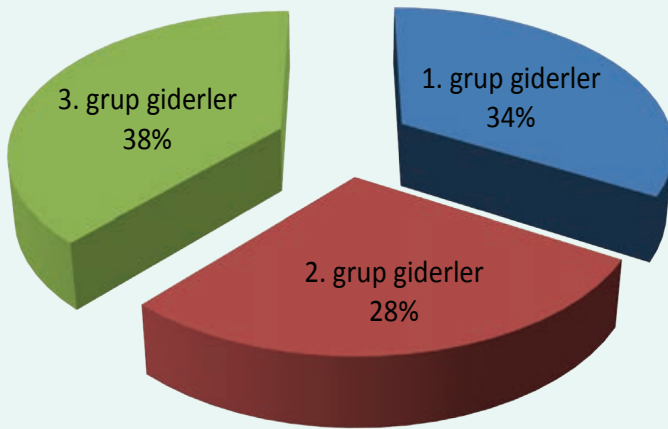
Varsa aylık ortalama kredi ödemeleri

Grup 3: Giderler ile ilgili İstatistikler	
Eczacı Sayısı	3.774
Ortalama	7.992,33 TL
Mod (En sık tekrarlanan değer)	5000,00 TL
Minimum	300,00 TL
Maksimum	80.000,00 TL

Tablo 3.16

Katılımcılardan 3.774 eczacı aylık ortalama 7.992,33 TL kredi ödemeleri olduğunu ifade etmiştir. Kredi ödeme tutarı en düşük 30,00 TL ve en yüksek 80.000,00 TL olarak belirtilmiştir.

Giderlerin Dağılımı



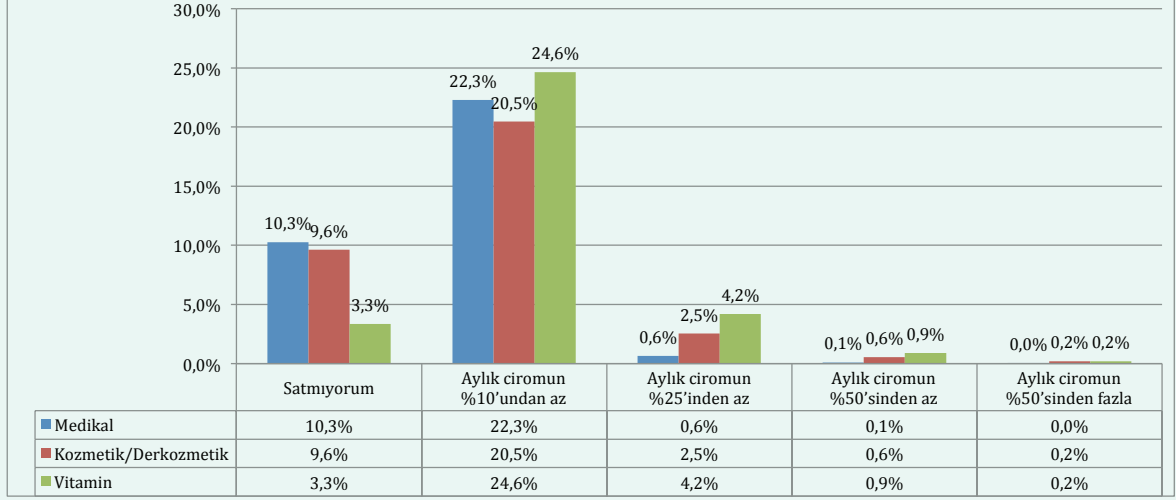
• **Grup 1:** Personel varsa aylık ücretler toplamı + Personel varsa GSS ödemeleri toplamı + Eczacı BAĞ-KUR ödemesi + Varsa Eczacı özel sağlık ödemesi

• **Grup 2:** Aylık kira ödemesi + Telefon + İnternet + Su + Doğalgaz + Yakıt + Elektrik Faturaları + Muhasebe ödemesi + Yiyecek ve İçecek Giderleri + Kırtasiye ve Fotokopi Giderleri

• **Grup 3:** Kredi ödemeleri

Şekil 3.3

3.1. İLAÇ ve İLAÇ DIŞI ÜRÜNLER İLE İLGİLİ İSTATİSTİKLER



Grafik 3.6

Çalışmaya katılan eczacıların %23,2'si eczanelerinde ilaç dışı olarak tanımlanan ürün gruplarından en az birini satmadığını, %24,6'sı aylık cirosunun %10'undan az miktarda vitamin sattığını ve %2,5'i aylık cirosunun %25'inden az miktarda kozmetik/ dermokozmetik ürün grubundan satış yaptığını ifade etmiştir. Toplam olarak bakıldığında medikal, kozmetik / dermokozmetik ve vitaminlerin ağırlıklı olarak eczanelerin aylık cirolarının yüzde 10'undan az olduğu görülmektedir. Sadece eczanelerin yüzde 4.2'sinde vitaminler, eczanenin aylık cirosunun yüzde 10'u ile yüzde 25'i arasında bir hacim kaplamaktadır. Bu üç ürün grubunun eczanenin aylık cirosunun yüzde 25'ini geçtiğini söyleyenler ise oransal olarak ihmal edilebilir durumdadır. Üç ürün grubu satış hacmi açısından kendi içinde değerlendirildiğinde ise, vitaminler, kozmetik/dermokozmetikler ve medikal malzemeler olarak sıralanmaktadır.

Medikal Malzemeler

Medikal Malzeme Satışı			
	Eczacı Sayısı	Geçerli Yüzde	Kümülatif Yüzde
Satmıyorum	2.194	30,8	30,8
Aylık ciromun %10'undan az	4.769	66,9	97,6
Aylık ciromun %25'inden az	137	1,9	99,6
Aylık ciromun %50'sinden az	21	0,3	99,9
Aylık ciromun %50'sinden fazla	10	0,1	100,0
Toplam	7.131	100,0	

Tablo 3.17



Şekil 3.4

Katılımcılara ilaç dışı malzeme satışları ile ilgili sorulara alınan yanıtlar çerçevesinde, %30,8 oranında eczacı medikal malzeme satmadığını belirtirken; yaklaşık %67'lik kısım sattığı medikal malzemenin eczanesinin aylık cirosunun %10'undan az olduğunu ifade etmiştir.

Kozmetik Dermokozmetik

Kozmetik/Dermokozmetik Ürünler			
	Eczacı Sayısı	Geçerli Yüzde	Kümülatif Yüzde
Satmıyorum	2.057	28,8	28,8
Aylık ciromun %10'undan az	4.373	61,3	90,2
Aylık ciromun %25'inden az	541	7,6	97,8
Aylık ciromun %50'sinden az	119	1,7	99,4
Aylık ciromun %50'sinden fazla	41	0,6	100,0
Toplam	7.131	100,0	

Tablo 3.18



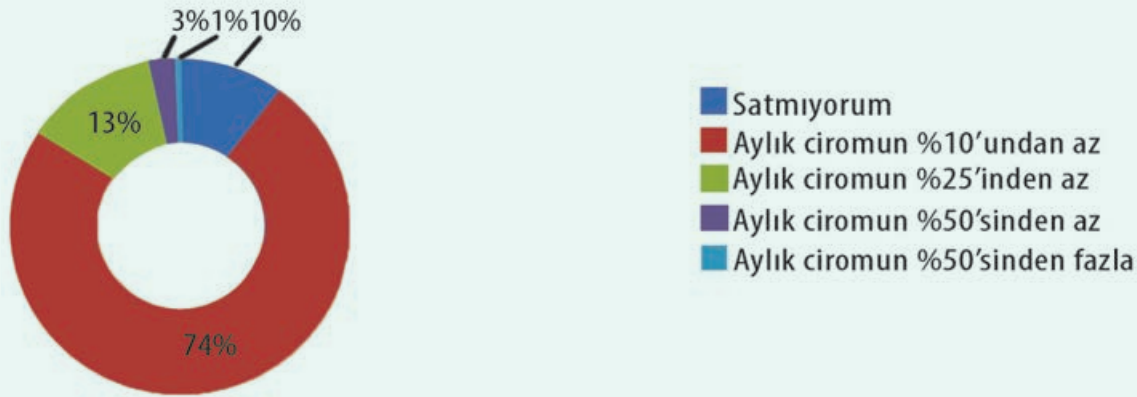
Şekil 3.5

İlaç dışı kategoride kozmetik/dermokozmetik ürün sattığını beyan eden eczacıların %61,3'ü bu satıştan elde ettiği gelirin aylık cirosunun %10'undan az olduğunu ifade etmiştir. %28,8'i ise kozmetik/dermokozmetik ürün satmadığını belirtmiştir.

Vitamin / Gıda Takviyeleri

Vitamin Gıda Takviyesi Ürün Satışı			
	Eczacı Sayısı	Geçerli Yüzde	Kümülatif Yüzde
Satmıyorum	718	10,1	10,1
Aylık ciromun %10'undan az	5.270	73,9	84,0
Aylık ciromun %25'inden az	900	12,6	96,9
Aylık ciromun %50'sinden az	195	2,7	99,3
Aylık ciromun %50'sinden fazla	48	0,7	100,0
Toplam	7.131	100,0	

Tablo 3.19



Şekil 3.6

İlaç dışı kategoride vitamin/gıda takviyelerini eczanesinde sattığını beyan edenlerin %73,9'u bu satıştan elde ettiği gelirin aylık cirosunun %10'undan az olduğunu belirtirken; yanıt verenlerin %10'u bu kategorideki ürünleri satmadığını ifade etmiştir.

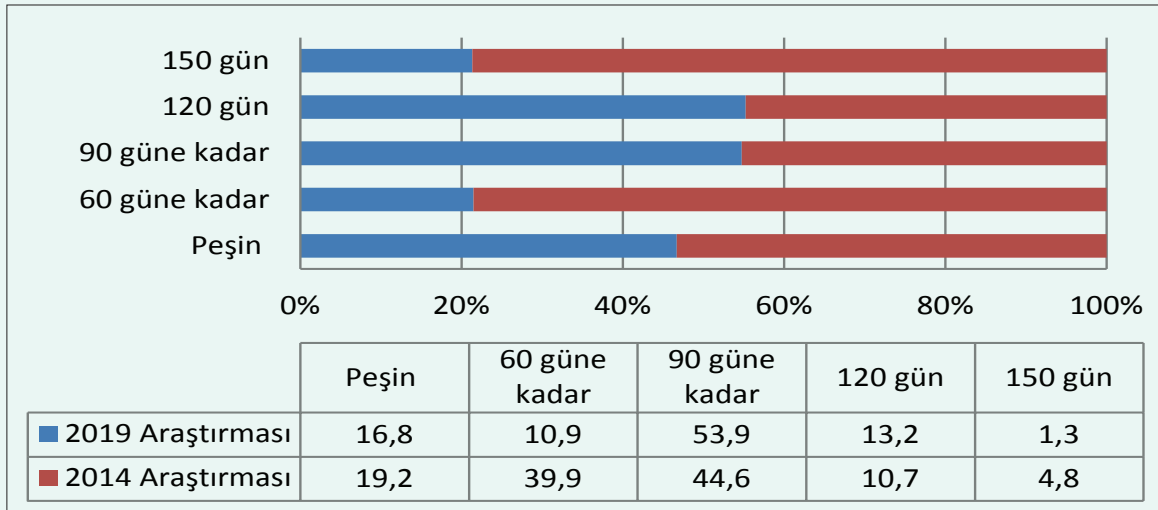
İlaç Alım Vadelerinde Değişim

Kooperatiflerden /diğer dağıtım kanallarından aldığınız ilaçların ortalama vadesi nedir?			
	Eczacı Sayısı	Geçerli Yüzde	Kümülatif Yüzde
Peşin	1.184	16,8	16,8
30 Gün	455	6,5	23,3
45 Gün	181	2,6	25,9
60 Gün	405	5,8	31,7
90 Gün	3.787	53,9	85,6
120 Gün	925	13,2	98,7
150 Gün	90	1,3	100,0
Toplam	7.027	100,0	

Tablo 3.20

Çalışmaya katılan eczacıların %16,8'i kooperatiflerden/ diğer dağıtım kanallarından ilacı peşin aldıklarını; yaklaşık yarısı 90 gün vade ile ilaç temin ettiklerini ifade etmiştir. İlaç peşin alımı, iki koşulda gerçekleşmektedir: Birincisi, ilaç alınan dağıtım kanallarına borçlu olma durumudur. Bu durumda dağıtım kanalları eczacıya vadeli ilaç vermeyi tercih etmemektedir. İkincisi, ilaç peşin alındığı durumda belirli bir iskonto uygulandığından, eczacı bu iskontodan faydalanmak isteyebilmektedir. Her iki durumda da eczacının ilacı peşin alması, eczane sermayesinin yüksek olduğu anlamına gelmemektedir. Diğer yandan, 2014 araştırmasında yüzde 19.2 olan ilaçları peşin alan eczacı oranı, 2019 araştırmasında düşmüştür.

Karşılaştırmayı mümkün kılmak açısından, 2014 araştırması verileri ile kıyaslama tablosu, aşağıda sunulmaktadır:



Grafik 3.7

Aylık ilaç alımınız ortalama ne kadardır?

	Eczacı Sayısı	Geçerli Yüzde	Kümülatif Yüzde
10.000 TL'den az	66	0,9	0,9
10.001-30.000 TL arasında	397	5,6	6,6
30.001-50.000 TL arasında	985	14,0	20,6
50.001-75.000 TL arasında	1.623	23,1	43,7
75.001-100.000 TL arasında	1.792	25,5	69,2
100.001-150.000 TL arasında	1.420	20,2	89,4
150.001-200.000 TL arasında	449	6,4	95,8
200.001-300.000 TL arasında	197	2,8	98,6
300.000 TL'den fazla	98	1,4	100,0
Toplam	7.027	100,0	

Tablo 3.21

Çalışmaya katılan eczacıların %43,7'si aylık ilaç alım ortalamalarının 75.000 TL ve altında olduğunu ifade etmiştir. Aylık ilaç alımının tamamı satış olarak da değerlendirilemez. Çünkü, eczacı hastaya ulaştırıp ulaştırmadığına bakılmaksızın Temel İlaçlar Listesi de dahil olmak üzere, hastaya ulaştıracağından çok daha fazla ilacı eczanede bulundurmak zorundadır. Diğer yandan, en büyük ilaç alıcısı olan SGK ile TEB arasında yapılan protokol gereğince, yıllık satış hasılatı 805.000 TL ve altı olan eczaneler, 0 (sıfır) iskonto yapmakta, "düşük ciro" olarak tanımlanmaktadır. Bu ve benzeri nedenlerle, hastaya ulaştırdığı değil, ancak satın aldığı ilaç 100 bin TL'nin altında olan eczacıların günümüz koşullarında düşük ciro eczaneler olduğunu ileri sürebiliriz. Yukarıdaki tabloya göre, hasılattan bağımsız olarak düşük ciro eczanelerin oranı yüzde 69.2'dir. Bu tablo ayrıca ilaç stok maliyetini kapsamamaktadır.

Aylık olarak ilaç dışı eczane ürünü alımınız ortalama ne kadardır?			
	Eczacı Sayısı	Geçerli Yüzde	Kümülatif Yüzde
10.000 TL'den az	4.912	69,9	69,9
10.001-30.000 TL arasında	1.739	24,7	94,6
30.001-50.000 TL arasında	236	3,4	98,0
50.001-75.000 TL arasında	66	0,9	98,9
75.001-100.000 TL arasında	27	0,4	99,3
100.001-150.000 TL arasında	15	0,2	99,5
150.001-200.000 TL arasında	6	0,1	99,6
200.001-300.000 TL arasında	7	0,1	99,7
300.000 TL'den fazla	19	0,3	100,0
Toplam	7.027	100,0	

Tablo 3.22

İlaç dışı eczane ürünü sattığını ifade eden eczacıların yaklaşık %70'i söz konusu ürünlerin alımına aylık ortalama 10.000 TL'den az bütçe ayırdıklarını ifade etmişlerdir. Bu oran ürünlerin tek tek gider kaleminde incelendiği tablolara uyumlu sonuçlar vermektedir. Eczaneler halen büyük oranda ilaç satışı gerçekleştirmekte ve dolayısıyla gelirlerini ilaç satışından elde etmektedir.

3.2. STOK ANALİZLERİ

Eczanenizde bulunan ilaç stok miktarı ne kadardır? (Eczaneye maliyet fiyatı üzerinden KDV hariç)			
	Eczacı Sayısı	Geçerli Yüzde	Kümülatif Yüzde
0 - 30.000 TL arasında	297	4,3	4,3
30.001-50.000 TL arasında	483	7,0	11,4
50.001-75.000 TL arasında	858	12,5	23,8
75.001-100.000 TL arasında	1.433	20,9	44,7
100.001-200.000 TL arasında	2.386	34,7	79,4
200.000 TL'nin üzerinde	1.413	20,6	100,0
Toplam	6.870	100,0	

Tablo 3.23

Çalışmada soruları yanıtlayan 6.870 eczacının %44,7'si eczanesinde bulunan stok ilaç tutarının KDV hariç 100.000 TL ve altında olduğunu belirtmiştir.

Eczanenizde bulunan ilaç dışı ürün stok miktarı ne kadardır? (Eczaneye maliyet fiyatı üzerinden KDV hariç)			
	Eczacı Sayısı	Geçerli Yüzde	Kümülatif Yüzde
0 - 30.000 TL arasında	4.627	67,4	67,4
30.001-50.000 TL arasında	1.183	17,2	84,6
50.001-75.000 TL arasında	484	7,0	91,6
75.001-100.000 TL arasında	232	3,4	95,0
100.001-200.000 TL arasında	177	2,6	97,6
200.000 TL'nin üzerinde	167	2,4	100,0
Toplam	6.870	100,0	

Tablo 3.24

Çalışmada soruları yanıtlayan 6.870 eczacının %67,4'ü eczanesinde bulunan ilaç dışı ürün stok tutarının KDV hariç 30.000 TL ve altında olduğunu belirtmiştir.

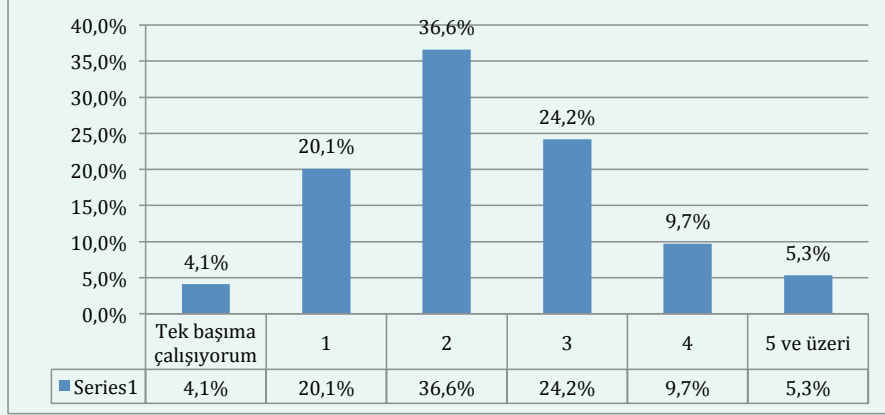
3.3. PERSONEL

Eczanenizde çalıştırdığınız personele ödediğiniz aylık net ücretler toplamı kaç TL'dir?			
	Eczacı Sayısı	Geçerli Yüzde	Kümülatif Yüzde
Eleman çalıştırmıyorum	268	4,1	4,1
750 TL'den az	12	0,2	4,2
750- 1.000 TL	11	0,2	4,4
1.001-1.500 TL	34	0,5	4,9
1.501-2.000 TL	293	4,4	9,4
2.001-2.500 TL	1.071	16,3	25,6
2.501-3.000 TL	416	6,3	31,9
3.001-3.500 TL	195	3,0	34,9
3.501-4.000 TL	329	5,0	39,9
4.001-5.000 TL	1.195	18,1	58,0
5.001-6.000 TL	670	10,2	68,2
6.001-7.000 TL	637	9,7	77,9
7.001-8.000 TL	439	6,7	84,5
8.001-9.000 TL	277	4,2	88,7
9.001-10.000 TL	232	3,5	92,3
10.001-12.000 TL	237	3,6	95,9
12.001-15.000 TL	142	2,2	98,0
15.001 TL'nin üzerinde	131	2,0	100,0
Toplam	6.589	100,0	

Tablo 3.25

Çalışmada bu soruyu yanıtlayan 6.589 eczacının %4,1'i eleman çalıştırmadığını; %18,1'i eczanesinde çalıştırdığı personele ödediği aylık ücretler toplamının 4.001-5.000 TL aralığında olduğunu belirtmiştir. Genele baktığımızda eczacıların %58'inin personele ödediği toplam ücretin 5.000 ve altında olduğunu söyleyebiliriz.

Eczanenizde Kaç Kişi Çalışıyor?



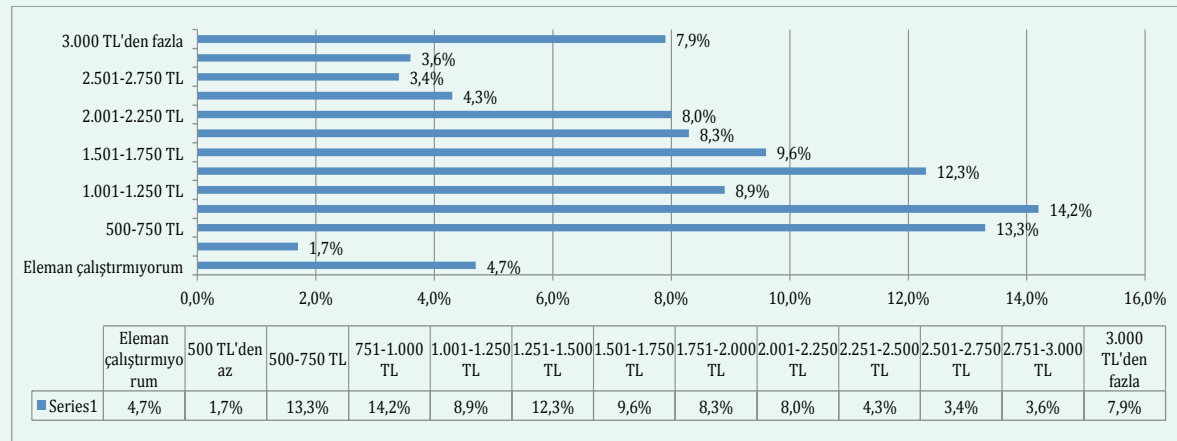
Grafik 3.9

	Ortalama	Mod
Eczane başına çalıştırılan ortalama kişi sayısı	2,31	2

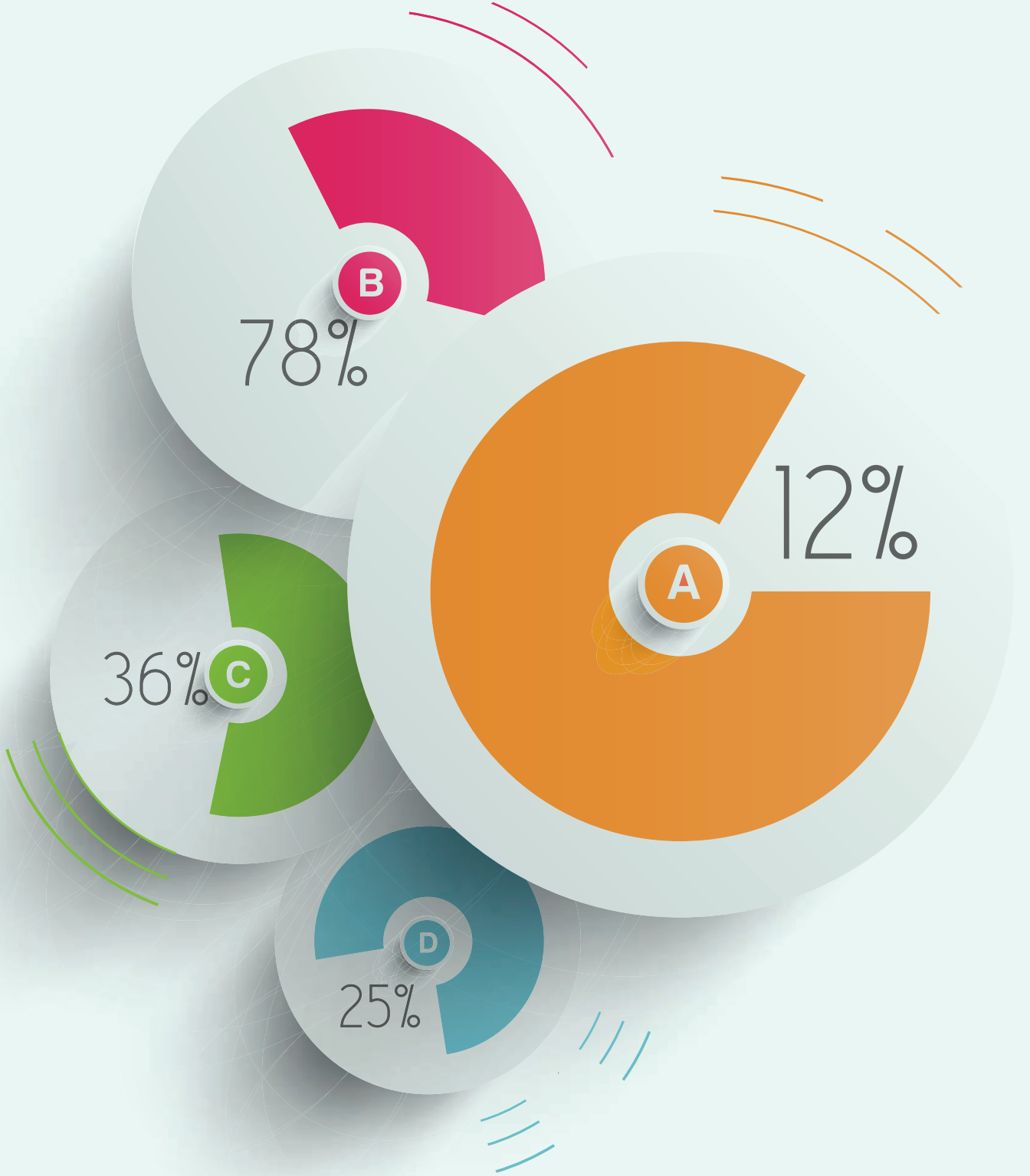
Tablo 3.25

Eczanede çoğunluklu olarak 2 kişi çalışmaktadır (%36,6), bunu 3 kişi çalıştıran takip etmektedir (%24,2). Toplamda 2-3 kişi çalıştıran eczacı oranı %60,8 olmakta iken 2014 yılında yapılan araştırmada da 2-3 kişi çalıştıran eczacı oranı %64'tür. Dolayısıyla, bu oranda bir azalma göze çarpmaktadır.

Eczanenizde çalıştırdığınız personele aylık olarak ödediğiniz GSS Prim tutarı ne kadardır?



Grafik 3.8



4. BEKLENTİLER VE GENEL DEĞERLENDİRME

Bu bölümde, eczacının dile getirilen sorunlarını aşmak için ne gibi beklentiler içinde olduğu, genel olarak, arkasından cinsiyete ve yaş gruplarına göre analiz edilmiştir.

Öncelikle ifade etmek gerekir ki, katılımcılar, soru formunda yer alan önerilerin neredeyse tamamına “çok önemli” şeklinde yanıt vermiştir.

İlk tabloda da detaylı bir biçimde görülebileceği gibi, eczacının içinde bulunduğu ekonomik ve finansal durumu aşmak için önu çeken önerileri arasında;

- Eczacı kar oranlarının iyileştirilmesi;
- Eczacıya meslek hakkı verilmesi
- MF’lerin sabit bir orana çevrilmesinin sağlanması;

Eczacılık fakültelerinin açılışının sınırlandırılması / girişin zorlaştırılması çok önemli olarak değerlendirilmiştir. Bu öneriler ayrıca, çok önemli ve önemli yanıtları toplandığında da öncelikli olarak dile getirilmiş görünmektedir.

	ÇOK ÖNEMLİ (%)	ÖNEMLİ (%)	FİKRİM YOK (%)	ÖNEMSİZ (%)	ÇOK ÖNEMSİZ (%)
Eczacı kar oranları iyileştirilmeli	91,45	7,53	0,49	0,31	0,23
Eczacılık fakülte açılışı zorlaştırılmalı / giriş sınırlandırılmalı	88,49	9,08	1,64	0,38	0,40
Eczacıya meslek hakkı verilmeli	85,26	12,34	0,67	1,19	0,55
MF'ler sabit iskontoya çevrilmeli	84,03	10,16	2,87	1,81	1,13
Reçetede etken madde yazımına geçilmeli	63,23	27,57	6,04	2,13	1,04
Sıralı / üst limitli dağıtım reçetesi çeşidi artırılmalı	56,54	22,57	10,59	5,59	4,70
Kamuda eczacı kadrosu artırılmalı	56,24	24,02	6,82	9,34	3,57
Reçete başına hizmet bedeli artırılmalı	37,07	31,31	14,99	11,57	5,07
Eczane açılışları zorlaştırılmalı	31,48	31,08	15,44	14,76	7,24

Tablo 4.1

	ECZACI KAR ORANLARI İYİLEŞTİRİLMELİ				Toplam
	Yaş Grupları				
	21-30 yaş arası	31-40 yaş arası	41-50 yaş arası	51 yaş ve üzeri	
Çok Önemli	1.113	1.868	1.250	1.418	5.649
	94,5%	91,1%	91,0%	90,0%	91,5%
Önemli	51	157	117	140	465
	4,3%	7,7%	8,5%	8,9%	7,5%
Fikrim Yok	7	10	3	10	30
	0,6%	0,5%	0,2%	0,6%	0,5%
Önemsiz	3	12	1	3	19
	0,3%	0,6%	0,1%	0,2%	0,3%
Çok Önemsiz	4	3	3	4	14
	0,3%	0,1%	0,2%	0,3%	0,2%
Toplam	1.178	2.050	1.374	1.575	6.177
	100,0%	100,0%	100,0%	100,0%	100,0%

Tablo 4.2

Eczacı Kar Oranları İyileştirilmeli önerisine tüm yaş grupları toplamda %91,5 ile çok önemli ve toplamda %7,5 ile önemli demmiştir.

ECZACILIK FAKÜLTELERİNİN AÇILIŞI SINIRLANDIRILMALI / GİRİŞ ZORLAŞTIRILMALI					
	Yaş Grupları				Toplam
	21-30 yaş arası	31-40 yaş arası	41-50 yaş arası	51 yaş ve üzeri	
Çok Önemli	1.052	1.785	1.165	1.148	5.150
	89,8%	87,1%	85,5%	74,3%	84,0%
Önemli	80	173	122	248	623
	6,8%	8,4%	9,0%	16,0%	10,2%
Fikrim Yok	18	47	28	83	176
	1,5%	2,3%	2,1%	5,4%	2,9%
Önemsiz	11	27	28	45	111
	0,9%	1,3%	2,1%	2,9%	1,8%
Çok Önemsiz	11	17	19	22	69
	0,9%	0,8%	1,4%	1,4%	1,1%
Toplam	1.172	2.049	1.362	1.546	6.129
	100,0%	100,0%	100,0%	100,0%	100,0%

Tablo 4.3

Eczacılık fakültelerinin sayısı son 5 yılda 24'ten 39'a çıkmıştır.

Araştırmada da eczacılık fakültelerinin açılışlarının sınırlandırılması konusunun önemi verilen yanıtlarla bağdaşmaktadır.

ECZACIYA MESLEK HAKKI VERİLMESİ					
	Yaş Grupları				Toplam
	21-30 yaş arası	31-40 yaş arası	41-50 yaş arası	51 yaş ve üzeri	
Çok Önemli	812	1.408	903	1.038	4.161
	91,5%	88,9%	88,8%	85,5%	88,5%
Önemli	57	137	95	138	427
	6,4%	8,6%	9,3%	11,4%	9,1%
Fikrim Yok	13	28	10	26	77
	1,5%	1,8%	1,0%	2,1%	1,6%
Önemsiz	2	7	3	6	18
	0,2%	0,4%	0,3%	0,5%	0,4%
Çok Önemsiz	3	4	6	6	19
	0,3%	0,3%	0,6%	0,5%	0,4%
Toplam	887	1.584	1.017	1.214	4.702
	100,0%	100,0%	100,0%	100,0%	100,0%

Tablo 4.4

Eczacıya meslek hakkı verilmesinin, toplamda %88'lik bir oran ile çok önemli ve %9 ile önemli olduğu belirtilmiştir.

Tüm sonuçlar cinsiyete göre değerlendirildiğinde de, yaş gruplarındaki sıralamanın değişmediği görülmüş, sadece sıralı üst limitli reçete dağıtımında kadın ve erkek eczacılar arasında istatistiki olarak anlamlı bir farklılık bulunmuştur. Kadınlar, sıralı üst limitli reçete grubunun varlığını erkeklere oranla daha fazla hayati bulmaktadır.

Bu bölümdeki tüm tablolara bakıldığında, eczacının karlılık oranlarının iyileştirilmesi, meslek hakkı verilmesi gibi doğrudan ekonomik tedbirleri daha ön plana çıkardığı görülmektedir. Sadece, fakülte açılmasının sınırlandırılması dolaylı bir ekonomik tedbir olarak, bu listeye ön sıralardan girebilmiştir. Bunun nedeninin, geçtiğimiz dönemde yeni eczacılık fakülteleri açılmasına karşı Türk Eczacıları Birliği, Eczacı Odaları ve diğer eczacı kuruluşlarının açıklamaları ile konunun takip altına alınmış olması olabilir. Bu da temel olarak, eczacının ekonomik iyileştirme yönünde alınmasını istediği tedbirlerin Türk Eczacıları Birliği'nin merkezi politikaları ile uyumlu olduğunu göstermesi açısından da önemlidir.

	MF'lerin SABİT BİR İSKONTOYA ÇEVİRİLMESİ SAĞLANMALI				
	Yaş Grupları				
	21-30 yaş arası	31-40 yaş arası	41-50 yaş arası	51 yaş ve üzeri	Toplam
Çok Önemli	642	1.066	784	947	3.439
	55,1%	52,6%	57,7%	61,8%	56,5%
Önemli	221	416	330	406	1.373
	19,0%	20,5%	24,3%	26,5%	22,6%
Fikrim Yok	171	272	106	95	644
	14,7%	13,4%	7,8%	6,2%	10,6%
Önemsiz	61	149	72	58	340
	5,2%	7,4%	5,3%	3,8%	5,6%
Çok Önemsiz	71	122	67	26	286
	6,1%	6,0%	4,9%	1,7%	4,7%
Toplam	1.166	2.025	1.359	1.532	6.082
	100,0%	100,0%	100,0%	100,0%	100,0%

Tablo 4.5

Mal Fazlalarının sabit bir iskontoya çevrilmesinin sağlanması tüm yaş gruplarında ortalamanın üstünde çok önemli ve önemli olarak belirtilmiştir.

REÇETE ETKEN MADDE YAZIMINA GEÇİLMELİ					
	Yaş Grupları				Toplam
	21-30 yaş arası	31-40 yaş arası	41-50 yaş arası	51 yaş ve üzeri	
Çok Önemli	861	1.151	652	750	3.414
	73,5%	56,6%	48,5%	49,4%	56,2%
Önemli	189	465	374	430	1.458
	16,1%	22,9%	27,8%	28,3%	24,0%
Fikrim Yok	45	161	111	97	414
	3,8%	7,9%	8,3%	6,4%	6,8%
Önemsiz	51	197	150	169	567
	4,4%	9,7%	11,2%	11,1%	9,3%
Çok Önemsiz	26	61	58	72	217
	2,2%	3,0%	4,3%	4,7%	3,6%
Toplam	1.172	2.035	1.345	1.518	6.070
	100,0%	100,0%	100,0%	100,0%	100,0%

Tablo 4.6

Reçeteye etken madde yazımına geçilmesi aşamasında çok önemli ve önemli diyen kesim sırasıyla %56 ve %24 ile çoğunluğu oluşturmaktadır.

SIRALI ve ÜST LİMİTLİ DAĞITIM REÇETELERİ ÇEŞİDİ ARTTIRILMALI					
	Yaş Grupları				Toplam
	21-30 yaş arası	31-40 yaş arası	41-50 yaş arası	51 yaş ve üzeri	
Çok Önemli	475	548	380	485	1.888
	40,9%	27,4%	28,6%	32,2%	31,5%
Önemli	312	597	442	513	1.864
	26,9%	29,8%	33,3%	34,1%	31,1%
Fikrim Yok	202	333	187	204	926
	17,4%	16,6%	14,1%	13,5%	15,4%
Önemsiz	113	348	220	204	885
	9,7%	17,4%	16,6%	13,5%	14,8%
Çok Önemsiz	59	177	98	100	434
	5,1%	8,8%	7,4%	6,6%	7,2%
Toplam	1.161	2.003	1.327	1.506	5.997
	100,0%	100,0%	100,0%	100,0%	100,0%

Tablo 4.7

Sıralı ve üst limitli dağıtım reçetesi çeşidi arttırılmalı önerisine, toplamda çok önemli %32, önemli %31, fikrim yok %15, önemsiz %15 ve çok önemsiz %7 oranlarında fikir iletilmiştir. Bu önerinin değerlendirilmesinde, yaş grupları arasında belirgin bir farklılık yoktur.

KAMUDA ECZACI KADROLARININ ARTIRILMASI İÇİN ÇALIŞILMALI					
	Yaş Grupları				Toplam
	21-30 yaş arası	31-40 yaş arası	41-50 yaş arası	51 yaş ve üzeri	
Çok Önemli	826	1.334	824	850	3.834
	70,7%	65,8%	61,2%	55,8%	63,2%
Önemli	260	503	413	496	1.672
	22,2%	24,8%	30,7%	32,6%	27,6%
Fikrim Yok	57	122	59	128	366
	4,9%	6,0%	4,4%	8,4%	6,0%
Önemsiz	15	56	29	29	129
	1,3%	2,8%	2,2%	1,9%	2,1%
Çok Önemsiz	11	12	21	19	63
	0,9%	0,6%	1,6%	1,2%	1,0%
Toplam	1.169	2.027	1.346	1.522	6.064
	100,0%	100,0%	100,0%	100,0%	100,0%

Tablo 4.8

Kamuda eczacı kadrolarının artırılması için çalışılmalı başlıklı öneriye 21-30 yaş aralığındaki en genç eczacı grubu %70,7 ile çok önemli olduğu iletilmiştir.

REÇETE BAŞINA ALINAN HİZMET BEDELLERİ ARTTIRILMALI					
	Yaş Grupları				Toplam
	21-30 yaş arası	31-40 yaş arası	41-50 yaş arası	51 yaş ve üzeri	
Çok Önemli	1.092	1.743	1.125	1.285	5.245
	93,2%	85,4%	82,1%	81,9%	85,3%
Önemli	66	241	203	249	759
	5,6%	11,8%	14,8%	15,9%	12,3%
Fikrim Yok	5	21	6	9	41
	0,4%	1,0%	0,4%	0,6%	0,7%
Önemsiz	3	25	29	16	73
	0,3%	1,2%	2,1%	1,0%	1,2%
Çok Önemsiz	6	11	7	10	34
	0,5%	0,5%	0,5%	0,6%	0,6%
Toplam	1.172	2.041	1.370	1.569	6.152
	100,0%	100,0%	100,0%	100,0%	100,0%

Tablo 4.9

Reçete Başına Hizmet Bedellerinin artırılması konusuna tüm yaş gruplarında ortalamanın üstünde çok önemli ve önemli olarak belirtilmiştir. Çok önemli diyen yaş grupları arasında en yüksek oran 21-30 yaş arasında %93,2 ile başı çekmektedir.

	ECZANE AÇILIŞLARI ZORLAŞTIRILMALI				
	Yaş Grupları				Toplam
	21-30 yaş arası	31-40 yaş arası	41-50 yaş arası	51 yaş ve üzeri	
Çok Önemli	417	768	504	532	2.221
	35,8%	38,2%	38,2%	35,5%	37,1%
Önemli	294	608	442	532	1.876
	25,2%	30,3%	33,5%	35,5%	31,3%
Fikrim Yok	227	309	177	185	898
	19,5%	15,4%	13,4%	12,3%	15,0%
Önemsiz	145	225	146	177	693
	12,4%	11,2%	11,1%	11,8%	11,6%
Çok Önemsiz	82	99	50	73	304
	7,0%	4,9%	3,8%	4,9%	5,1%
Toplam	1.165	2.009	1.319	1.499	5.992
	100,0%	100,0%	100,0%	100,0%	100,0%

Tablo 4.10

Eczane açılışları zorlaştırılmalı önerisine, toplamda çok önemli %37, önemli %31, fikrim yok %15, önemsiz %11 ve çok önemsiz %5 oranlarında fikir iletilmiştir.

SONUÇ



Türkiye’de Türk Eczacıları Birliği Eczacı Bilgi sistemine kayıtlı eczacı sayısı 37.442’dir. Serbest eczacıların sayısı ise 26.177’dir.

Araştırmaya, yüzde 44’ü kadın, yüzde 52’si erkek olmak üzere, 12.148 serbest eczacı (eczane sahibi ve mesul müdürü) katılmıştır.

Eczacıların yüzde 70,6’sı semt eczanesi yahut Aile Sağlığı Merkezi karşısındaki eczaneleri işletmektedir. Yüzde 29,4’ü ikinci, üçüncü basamak, yahut şehir hastanesi karşısında / civarında bulunmaktadır.

Eczacıların eczane mülkiyetine sahip olma noktasında daha önceki araştırmalara göre geriye gittiği, eczanede çalışan kişi ortalamasınının 2.3 olduğu, eczacı emekli olmaya hak kazansa bile yüzde 73,7’sinin emekli aylığınının 2000 TL’nin altında olduğu görülmektedir.

Diğer yandan, eczacılar özellikle ilaçta global bütçenin uygulandığı 2009-2011 yılları ve etkilerinin devam ettiği 2014’e kadar olan süreçte çok ciddi bir ekonomik darboğaz yaşamış ve son beş yıldır bunun etkilerini üzerlerinden atmaya çalışmaktadırlar. Ancak bu sürecin telafisi henüz mümkün olmamıştır. İlaç pazarı büyümesine rağmen, eczacı ve eczane sayısı da arttığı için, eczane ekonomileri bir artı büyümeye geçememektedir.

Eczacıların birinci basamak sağlık hizmetine sağladığı katkılar; kaliteli ilaç tedariği, sağlığın teşviki ve hastalıkların önlenmesi, hastalık taraması, ilaç uyumunun iyileştirilmesi, kronik hastalıkların izlenmesi gibi çok geniş bir yelpazeyi kapsamaktadır. Eczanelerin yaygınlığı, birinci basamak sağlık sisteminin iyi işleminin de en önemli garantilerinden bir tanesidir. Çünkü eczane, sağlık sisteminin giriş ve çıkış kapısıdır.

Evrensel sağlık güvencesi ile kaliteli sağlık sistemlerine erişim, hastalıkların önlenmesine ve sağlığın artırılmasına odaklanma, yeterli ve uygun olarak eğitilmiş sağlık iş gücüne erişim, arttırılmış hasta sağlık okuryazarlığı sağlığa ulaşmak ve sağlığı korumak için gittikçe daha önemli faktörler haline gelmektedir.

Eczacılar tarafından verilen uygun hasta danışmanlığı, onların sağlıklarını daha iyi korumalarına, daha yüksek sağlık verimliliğine ve daha yüksek ekonomik verimliliğe yardım edecektir.

Bütün bunların gerçekleşmesi ise, eczacının iş doyumunun da yüksek ölçüde tutulmasına bağlıdır. Ancak, eczacılar, 2017 yılında Birliğimiz tarafından yapılan iş doyumunu araştırmasında ortaya konduğu gibi, hangi alanda çalışırlarsa çalışsınlar, yüksek doyum düzeyine sahip değillerdir. Sadece yüksek sayıda çalışanı olan kurum/ kuruluşlarda değil, eczane gibi alanlarda da, çalışanın iş doyumunun artırılması gerekliliği, *Amerikan Sağlık Sistemi Eczacıları* tarafından da önerilmektedir.

İş doyumunun en önemli pozitif unsurlarından bir tanesi olduğu literatürce de gösterilen ücret/ gelir düzeyinin yeterli olmaması, sözü edilen TEB araştırmasında da iş doyumunu en fazla etkileyen faktör olarak saptanmıştır. İş doyumunun iş verimliliğini arttıracığı, bunun da sağlık hizmetleri açısından ciddi bir pozitif etkisinin olacağı açıktır.

Bütün bu nedenlerle, tüm Türkiye'deki eczacıların da hemfikir olduğu üzere;

- Eczacı kar oranları iyileştirilmeli
- Eczacıya meslek hakkı verilmeli
- Eczacılık fakültelerinin açılışı sınırlandırılmalı
- Eczacıya yeni istihdam alanları açılmalıdır

Ve gereken tüm diğer doğrudan / dolaylı ekonomik tedbirler alınmalıdır.

ECZANELERDE
EKONOMİK
VE FİNANSAL
DURUM ARAŞTIRMASI
2019

